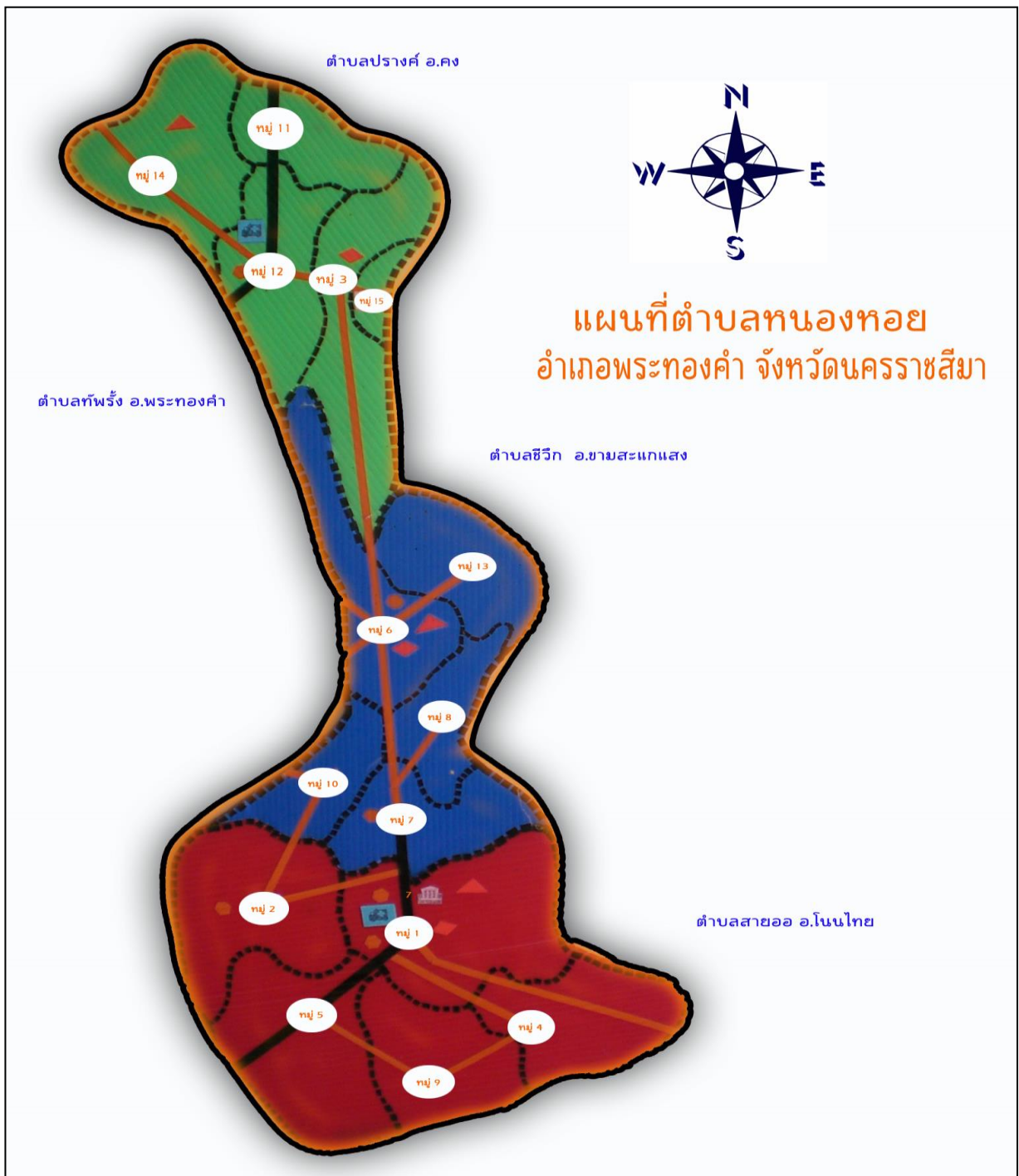


แผนพัฒนาท้องถิ่น
(พ.ศ. ๒๕๖๖ - ๒๕๗๐)
ขององค์การบริหารส่วนตำบลหนองหอย อำเภอพระทองคำ จังหวัดนครราชสีมา

ส่วนที่ ๑
สภาพทั่วไปและข้อมูลพื้นฐาน

๑. ด้านกายภาพ

๑.๑ ที่ตั้งของหมู่บ้านหรือชุมชนหรือตำบล



ชุมชนบ้านหนองหอย สมัยก่อนยังไม่มีใครมาตั้งหมู่บ้าน สภาพทั่วไปมีหนองน้ำขนาดใหญ่แห่งหนึ่งเป็นหนองน้ำลึกมีสัตว์ครึ่งบกครึ่งน้ำหลายชนิด เช่น กุ้ง หอย ปู ปลา กบ เขียด เป็นต้น และในหนองน้ำนั้นมีหอยชนิดต่างๆอยู่เป็นจำนวนมากที่สุด ซึ่งหนองน้ำแห่งนี้ยังไม่ไกลจากทางหลวงมากนัก ผู้คนผ่านไปมาก็ได้อาศัยหนองน้ำเป็นที่พักอาศัยแรมคืน ครั้นต่อมาพ่อศรี เจริญสันเทียะ และประชาชนทั้งหลายเห็นสมควรตั้งเป็นหมู่บ้านในภูมิลำเนาแห่งนี้ตั้งแต่ปีพุทธศักราช ๒๔๔๒ โดยใช้ชื่อว่า “บ้านหนองหอย” ตามชื่อหนองน้ำที่มีหอยชนิดต่างๆอยู่เป็นจำนวนมาก สถานที่ตั้ง หมู่ที่ ๖ ตำบลสายออ อำเภอนอนไทย จังหวัดนครราชสีมา ซึ่งพื้นเพชาวบ้านส่วนใหญ่อพยพมาจากหลายพื้นที่ในจังหวัดนครราชสีมา ภาษาที่ใช้เป็นภาษาพื้นเมืองไทยโคราช และต่อมานายมั่ง ศรีสมบูรณ์ ได้ขอแยกออกจากตำบลสายออ อำเภอนอนไทย จังหวัดนครราชสีมา มาตั้งเป็นตำบลหนองหอย อำเภอนอนไทย จังหวัดนครราชสีมา เมื่อปีพุทธศักราช ๒๕๒๗ และเมื่อปีพุทธศักราช ๒๕๓๘ ตำบลหนองหอย ได้แยกออกจากอำเภอนอนไทย จังหวัดนครราชสีมา มาอยู่กิ่งอำเภอพระทองคำ จังหวัดนครราชสีมา

องค์การบริหารส่วนตำบลหนองหอย ได้ยกฐานะมาจากสภาตำบลหนองหอย ตามประกาศกระทรวงมหาดไทย เรื่อง จัดตั้งองค์การบริหารส่วนตำบล ลงวันที่ ๑๖ ธันวาคม ๒๕๓๙ ประกาศในราชกิจจานุเบกษา เล่มที่ ๑๑๓ ตอนพิเศษ ๕๒ ง หน้า ๑๐๐ ลงวันที่ ๒๕ ธันวาคม ๒๕๓๙ โดยมีผลใช้บังคับเมื่อพ้นกำหนดหกสิบวันนับแต่วันประกาศในราชกิจจานุเบกษา (มีผลในวันที่ ๒๓ กุมภาพันธ์ ๒๕๔๐) เป็นองค์การบริหารส่วนตำบลขนาดเล็กและต่อมาได้ยกฐานะเป็นองค์การบริหารส่วนตำบลขนาดกลางในปัจจุบัน

ทิศเหนือ ติดต่อบ้านปรางค์ อำเภอกง จังหวัดนครราชสีมา โดยมีแนวเขตเริ่มต้นที่บริเวณพิกัด S C ๘๐๐๐๘๘ แล้วตรงไปทางทิศตะวันออกเฉียงใต้ตัดกับถนนลูกรัง บริเวณพิกัด S C ๘๐๕๐๙๖ ตรงไปทางทิศตะวันออกเฉียงใต้ตัดกับถนนลูกรัง บริเวณพิกัด S C ๘๑๘๐๙๓ ตรงไปทางทิศตะวันออกเฉียงใต้ตัดกับถนนลูกรัง บริเวณพิกัด S C ๘๒๔๐๘๕ ตรงไปทางทิศตะวันออกเฉียงใต้ บริเวณพิกัด S C ๘๓๔๐๘๓ ตรงไปทางทิศตะวันออกเฉียงใต้ สิ้นสุดที่บริเวณพิกัด S C ๘๓๖๐๗๙ รวมระยะทางด้านทิศเหนือประมาณ ๔.๒ กิโลเมตร

ทิศตะวันออก ติดต่อบ้านปรางค์ อำเภอกง ตำบลโนนเมือง และตำบลชีริก อำเภอลำทะเมนชัย จังหวัดนครราชสีมา โดยมีแนวเขตเริ่มต้นที่บริเวณพิกัด S C ๘๓๖๐๗๙ ทางทิศตะวันออกเฉียงเหนือบ้านท่าพัฒนา แล้วตรงไปทางทิศใต้บริเวณพิกัด S C ๘๓๖๐๖๒ ไปทางทิศใต้ผ่านถนนลูกรังบริเวณพิกัด S C ๘๓๐๒๕๒ ไปทางทิศใต้ตัดกับถนนลูกรัง บริเวณพิกัด S C ๘๓๕๐๓๖ ไปทางทิศตะวันออกเฉียงใต้ บริเวณพิกัด S C ๘๔๐๐๒๖ ไปทางทิศตะวันออกเฉียงใต้ บริเวณพิกัด S C ๘๕๐๐๒๕ ไปทางทิศตะวันออกเฉียงใต้ตัดกับถนนลูกรัง บริเวณพิกัด S C ๘๕๖๐๒๒ ไปทางทิศตะวันออกเฉียงใต้ บริเวณพิกัด S C ๘๖๐๐๑๙ ตรงไปทางทิศใต้ บริเวณพิกัด S B ๘๕๔๙๙๙ ไปทางทิศตะวันตกเฉียงใต้ผ่านลำห้วยขมิ้น บริเวณพิกัด S B ๘๔๙๙๙๒ ไปตามจุดกึ่งกลางลำห้วยทางทิศตะวันออกเฉียงใต้ไปสุดลำห้วยที่บริเวณพิกัด S B ๘๗๙๙๕๑ ไปทางทิศตะวันออกเฉียงใต้ตัดกับถนนลูกรัง บริเวณพิกัด S B ๘๘๗๙๔๙ ตรงไปทางทิศตะวันออกเฉียงใต้สิ้นสุดที่บริเวณพิกัด S B ๙๐๒๙๔๖ รวมระยะทางด้านทิศตะวันออกประมาณ ๑๗.๗ กิโลเมตร

ทิศใต้ ติดต่อบ้านถนนโพธิ์ ตำบลมะค่า และตำบลสายออ อำเภอนอนไทย จังหวัดนครราชสีมา โดยมีแนวเขตเริ่มต้นที่บริเวณพิกัด S B ๙๐๒๙๔๖ ไปทางทิศตะวันตกเฉียงใต้ บริเวณพิกัด S B ๘๙๗๙๔๑ ไปทางทิศตะวันตกตัดกับถนนลูกรัง บริเวณพิกัด S B ๘๙๒๙๔๐ ไปทางทิศตะวันตกตัดกับถนนลูกรัง บริเวณพิกัด S B ๘๘๑๙๔๑ ไปทางทิศตะวันตกเฉียงใต้ บริเวณพิกัด S B ๘๖๕๙๓๑ ไปทางทิศใต้ผ่านทุ่งนาของราษฎร บริเวณพิกัด S B ๘๖๓๙๑๖ ไปทางทิศตะวันตกเฉียงใต้ตัดกับถนนลูกรัง บริเวณพิกัด S B ๘๕๔๙๑๓ ไปทางทิศตะวันตกเฉียงใต้ตามถนนลูกรัง บริเวณพิกัด S B ๘๔๘๙๐๙ ไปทางทิศตะวันตกเฉียงเหนือ ผ่านทุ่งนาของราษฎรตัดกับถนนลูกรัง บริเวณพิกัด S B ๘๓๑๙๓๑ ตรงไปทางทิศตะวันตกเฉียงเหนือ สิ้นสุดที่บริเวณพิกัด S B ๘๒๑๙๓๙ รวมระยะทางด้านทิศใต้ประมาณ ๑๑.๓ กิโลเมตร

ทิศตะวันตก ติดต่อบาลฝั่งเทียม และตำบลพั้งร้าง อำเภอพระทองคำ จังหวัดนครราชสีมา โดยมีแนวเขตเริ่มต้นบริเวณพิกัด S B ๘๒๑๙๓๙ ไปทางทิศตะวันตกเฉียงเหนือ ผ่านทุ่งนาตัดกับลำห้วย บริเวณพิกัด S B ๘๒๐๙๖๕ ไปทางทิศตะวันออกเฉียงเหนือ บริเวณพิกัด S B ๘๓๖๙๙๐ ไปทางทิศเหนือตัดกับถนนลูกรัง บริเวณพิกัด S C ๘๓๑๐๐๖ ไปทางทิศตะวันตกเฉียงเหนือ บริเวณพิกัด S C ๘๒๐๐๔๒ ไปทางทิศตะวันตกเฉียงเหนือผ่านไร่นาของราษฎรตัดกับถนนลูกรัง บริเวณพิกัด S C ๘๐๙๐๖๓ ไปทางทิศตะวันตกเฉียงเหนือตัดกับทางเกวียน บริเวณพิกัด S C ๗๘๗๐๑๗๘ ไปทางทิศเหนือ บริเวณพิกัด S C ๗๘๘๐๘๐ ไปทางทิศตะวันออกเฉียงเหนือตัดกับถนนลูกรัง บริเวณพิกัด S C ๗๙๒๐๘๑ ตรงไปทางทิศเหนือ บริเวณพิกัด S C ๘๐๐๐๘๘ รวมระยะทางด้านทิศตะวันตกประมาณ ๑๘.๗ กิโลเมตร

๑.๒ ลักษณะภูมิประเทศ

ลักษณะภูมิประเทศขององค์การบริหารส่วนตำบลหนองหอยโดยรวมจะเป็นที่ราบลุ่มที่ราบสูง เป็นลูกคลื่น ไม่มีภูเขา เหมาะแก่การทำเกษตร และเป็นที่อยู่อาศัย

๑.๓ ลักษณะภูมิอากาศ

๑. อุณหภูมิเฉลี่ย

ฤดูกาลที่ร้อนมีระยะเวลา ๒.๑ เดือน โดยเริ่มตั้งแต่วันที่ ๖ มีนาคม ถึงวันที่ ๙ พฤษภาคม และอุณหภูมิสูงสุดเฉลี่ยรายวันสูงกว่า ๓๔°C เดือนที่มีอากาศร้อนที่สุดของปีในพระทองคำ คือ เดือนเมษายน โดยมีอุณหภูมิสูงสุดเฉลี่ยเท่ากับ ๓๖°C และต่ำสุดเฉลี่ยเท่ากับ ๒๖°C

ฤดูกาลที่เย็นมีระยะเวลา ๓.๐ เดือน โดยเริ่มตั้งแต่วันที่ ๒๓ ตุลาคม ถึงวันที่ ๒๒ มกราคม และอุณหภูมิสูงสุดเฉลี่ยรายวันต่ำกว่า ๓๑°C เดือนที่มีอากาศหนาวที่สุดของปีในพระทองคำ คือ เดือนธันวาคม โดยมีอุณหภูมิต่ำสุดเฉลี่ยเท่ากับ ๑๙°C และสูงสุดเฉลี่ยเท่ากับ ๒๙°C

๒. ปริมาณน้ำฝน

ช่วงฝนชุกของปีมีระยะเวลา ๘.๙ เดือน ระหว่างวันที่ ๒๔ กุมภาพันธ์ ถึงวันที่ ๒๑ พฤศจิกายน โดยมีฝนตกในช่วง ๓๑ วันที่คร่อมวันใดวันหนึ่งไว้ตรงกลาง ในปริมาณอย่างน้อยที่สุด ๑๓ มิลลิเมตร เดือนที่มีปริมาณฝนมากที่สุดในพระทองคำ คือ กันยายน โดยมีปริมาณน้ำฝนเฉลี่ยเท่ากับ ๒๐๘ มิลลิเมตร

ช่วงปลอดฝนในปีนั้นมีระยะเวลานาน ๓.๑ เดือน ระหว่างวันที่ ๒๑ พฤศจิกายน ถึงวันที่ ๒๔ กุมภาพันธ์ เดือนที่มีปริมาณฝนน้อยที่สุดในพระทองคำ คือ ธันวาคม โดยมีปริมาณน้ำฝนเฉลี่ยเท่ากับ ๓ มิลลิเมตร

๓. ทิศทางลมในแต่ละฤดู สามารถแบ่งได้เป็น ๓ ฤดู คือ

ฤดูร้อน เริ่มประมาณกลางเดือนกุมภาพันธ์ ถึงประมาณกลางเดือนพฤษภาคม ซึ่งเป็นช่วงเปลี่ยนฤดูมรสุม หลังจากมรสุมตะวันออกเฉียงเหนืออ่อนกำลังลง

ฤดูฝน เริ่มประมาณกลางเดือนพฤษภาคม ถึงกลางเดือนตุลาคมซึ่งเป็นช่วงมรสุม ตะวันออกเฉียงใต้ปกคลุม กับมีช่วงกดอากาศต่ำพัดผ่านภาคใต้ เป็นระยะต่อจากนั้นจนถึงเดือนธันวาคม ซึ่งเป็น ระยะแรกที่ลมมรสุมตะวันออกเฉียงเหนือพัดมาปกคลุม

ฤดูหนาว เริ่มประมาณกลางเดือนตุลาคม ถึงกลางเดือนกุมภาพันธ์เป็นช่วงที่มรสุมตะวันออกเฉียงเหนือพัดปกคลุมประเทศไทย

ที่มา : เว็บไซต์กรมอุตุนิยมวิทยา

๑.๔ ลักษณะของดิน

๑.๔.๑ **สัณฐานและคุณสมบัติของดิน** ลักษณะของดินในพื้นที่อำเภอพระทองคำเป็นดินเหนียวปนทรายแป้ง และดินร่วนปนทราย การระบายน้ำเลวถึงค่อนข้างเลว และดี ค่าความเป็นกรดหรือค่า ph ของดินอยู่ประมาณ ๕.๕-๕.๖ ความสมบูรณ์ของดินอยู่ระหว่างต่ำถึงปานกลาง

๑.๔.๒ **ความเหมาะสมในการเพาะปลูก** ดินในพื้นที่อำเภอพระทองคำมีความหลากหลายของประเภทดินค่อนข้างมาก มีการพบกลุ่มชุดดินที่ ๔๑ และกลุ่มชุดดินที่ ๕๕ ดินจะมีความเหมาะสมในการเพาะปลูกพืชไร่ ไม่ว่าจะเป็นอ้อย มันสำปะหลัง ข้าวโพด ฯลฯ และพบกลุ่มชุดดินที่ ๑ และกลุ่มชุดดินที่ ๑๘ ดินจะมีความเหมาะสมในการทำนา

๑.๔.๓ **ปัญหาทรัพยากรดิน** ปัญหาทรัพยากรดินที่สำคัญและพบในแทบทุกองค์การบริหารส่วนตำบลของอำเภอพระทองคำ ได้แก่ ปัญหาดินทราย (ดินมีเนื้อหยาบมาก ช่องว่างในดินขนาดใหญ่ ทำให้ดินมีความสามารถในการดูดซับน้ำและธาตุอาหารได้ต่ำ เกิดการสูญเสียธาตุอาหาร และการชะล้างพังทลายสูญเสียหน้าดินได้ง่าย) และปัญหาดินตื้น (ดินที่มีชั้นหินขัดขวาง และเป็นอุปสรรคต่อการขนไซของรากพืช)

ที่มา : กรมโยธาธิการและผังเมือง กระทรวงมหาดไทย (ผังพัฒนาพื้นที่อำเภอพระทองคำ)

๒. ด้านการเมือง/การปกครอง

๒.๑ เขตการปกครอง

-ตำบลหนองหอยมีหมู่บ้านทั้งหมด ๑๕ หมู่บ้าน อยู่ในเขตองค์การบริหารส่วนตำบลเต็มทุกหมู่บ้าน ประกอบด้วย

หมู่ที่/บ้าน	ชื่อผู้นำหมู่บ้าน	ตำแหน่ง	เบอร์โทรศัพท์
หมู่ที่ ๑ บ้านหนองหอย	นายชูรัชต์ ขุยจันทิก	กำนัน	๐๙๘-๒๒๕๔๕๑๙
หมู่ที่ ๒ บ้านถนนหัก	นายประเชิญ เทียนสันเทียะ	ผู้ใหญ่บ้าน	๐๖๒-๙๙๕๐๖๓๖
หมู่ที่ ๓ บ้านทำนบพัฒนา	นายสุภาพ มุ่งทุ่งกลาง	ผู้ใหญ่บ้าน	๐๙๘-๕๙๐๗๐๙๙
หมู่ที่ ๔ บ้านโค้งสำโรง	นายศิวา แดงสูงเนิน	ผู้ใหญ่บ้าน	๐๖๒-๙๙๒๐๔๑๕
หมู่ที่ ๕ บ้านหนองกก	นายถนอม ศรีจันทร์	ผู้ใหญ่บ้าน	๐๙๓-๖๙๔๙๘๗๑
หมู่ที่ ๖ บ้านบุเขว้า	นายประจวบ เจียมสันเทียะ	ผู้ใหญ่บ้าน	๐๘๖-๒๕๙๗๐๔๒
หมู่ที่ ๗ บ้านตลุกซังโค	นายเจริญ แยกพุทธา	ผู้ใหญ่บ้าน	๐๙๗-๓๓๔๘๕๑๒
หมู่ที่ ๘ บ้านโคกเพชร	นางสุริรัตน์ นิลภา	ผู้ใหญ่บ้าน	๐๘๓-๓๖๘๘๗๐๙
หมู่ที่ ๙ บ้านห้วยน้อย	นางสาวตรีสุคนธ์ หวังหมูกกลาง	ผู้ใหญ่บ้าน	๐๖๓-๐๓๔๘๘๕๒
หมู่ที่ ๑๐ บ้านห้วยปะคำ	นายจอง รักษาม	ผู้ใหญ่บ้าน	๐๙๓-๔๑๓๓๗๓๒
หมู่ที่ ๑๑ บ้านหนองนกระเรียน	นายสงัด เทิมสันเทียะ	ผู้ใหญ่บ้าน	๐๘๗-๘๗๐๖๘๑๖
หมู่ที่ ๑๒ บ้านทำนบพัฒนาใต้	นายวันชัย อินทรเสนา	ผู้ใหญ่บ้าน	๐๘๑-๗๓๖๙๒๐๙
หมู่ที่ ๑๓ บ้านใหม่โนนทอง	นายชูชีพ เลียบสันเทียะ	ผู้ใหญ่บ้าน	๐๘๒-๘๖๐๘๗๐๓
หมู่ที่ ๑๔ บ้านพระงาม	นายบุญสม มีกำปัง	ผู้ใหญ่บ้าน	๐๘๐-๗๙๕๗๖๕๗
หมู่ที่ ๑๕ บ้านศรีพัฒนา	นายพิพัฒน์ เขินขุนทด	ผู้ใหญ่บ้าน	๐๖๓-๗๙๑๕๐๙๙

-พื้นที่มีทั้งหมด จำนวน ๓๖,๔๒๕.๒๗ ไร่ คิดเป็นจำนวน ๕๘.๒๘ ตารางกิโลเมตร และคิดเป็นร้อยละ ๑๗.๐๒ ของพื้นที่อำเภอพระทองคำ

ที่มา : กรมโยธาธิการและผังเมือง กระทรวงมหาดไทย (ผังพัฒนาพื้นที่อำเภอพระทองคำ)

-ห่างจากกรุงเทพมหานคร	ประมาณ	๒๘๕.๑๑	กิโลเมตร
-ห่างจากศาลากลางจังหวัดนครราชสีมา	ประมาณ	๔๖.๖๙	กิโลเมตร
-ห่างจากที่ว่าการอำเภอพระทองคำ	ประมาณ	๑๑.๗๓	กิโลเมตร

ที่มา : เว็บไซต์กรมทางหลวง

๒.๒ การเลือกตั้ง

๒.๒.๑ ข้อมูลการเลือกตั้งขององค์การบริหารส่วนจังหวัดนครราชสีมา ครั้งล่าสุด เมื่อวันที่ ๒๐ ธันวาคม ๒๕๖๓ แบ่งเขตเลือกตั้งออกเป็น ๑๖ เขต ผู้มีสิทธิเลือกตั้งจำนวน ๕,๘๕๙ คน ผู้ไปใช้สิทธิจำนวน ๓,๖๐๗ คน และ ผู้ไม่ไปใช้สิทธิจำนวน ๒,๒๕๒ คน

๒.๒.๒ ข้อมูลการเลือกตั้งขององค์การบริหารส่วนตำบลหนองหอย ครั้งล่าสุด เมื่อวันที่ ๒๘ พฤศจิกายน ๒๕๖๔ แบ่งเขตเลือกตั้งออกเป็น ๑๕ เขต ดังนี้

ประเภท	เขตเลือกตั้ง	ผู้มีสิทธิเลือกตั้ง	การใช้สิทธิลงคะแนนเลือกตั้ง			
			ผู้มาใช้สิทธิ	บัตรดี	บัตรเสีย	บัตรไม่ประสงค์ลงคะแนน
นายกอบต.	๑-๑๕	๕,๘๕๒	๔,๓๐๓	๔,๑๒๔	๑๓๐	๔๙
รวม	๑-๑๕	๕,๘๕๒	๔,๓๐๓	๔,๑๒๔	๑๓๐	๔๙
สมาชิก อบต.	๑	๘๖๔	๕๔๒	๔๓๙	๗๐	๓๓
	๒	๕๒๕	๓๘๗	๓๗๙	๘	๐
	๓	๗๙๕	๕๓๒	๕๑๓	๑๖	๓
	๔	๑๘๖	๑๐๗	๗๙	๙	๑๙
	๕	๓๔๘	๒๔๑	๒๓๔	๗	๐
	๖	๕๘๓	๔๕๑	๔๔๔	๔	๓
	๗	๒๖๓	๒๒๘	๒๒๑	๗	๐
	๘	๒๕๓	๑๗๑	๑๓๗	๒๐	๑๔
	๙	๑๓๑	๑๐๑	๗๓	๘	๒๐
	๑๐	๑๔๗	๑๒๙	๑๒๘	๑	๐
	๑๑	๒๔๑	๑๘๙	๑๘๔	๕	๐
	๑๒	๒๙๔	๒๒๕	๒๒๐	๓	๒
	๑๓	๔๗๔	๓๙๐	๓๘๐	๗	๓
	๑๔	๓๒๔	๒๘๕	๒๘๒	๓	๐
	๑๕	๔๑๒	๓๒๓	๓๑๗	๖	๐
รวม	๑-๑๕	๕,๘๕๐	๔,๓๐๑	๔,๐๓๐	๑๗๔	๙๗

ที่มา : สำนักงานทะเบียนอำเภอพระทองคำ/อบต.หนองหอย

๓. ประชากร

๓.๑ ข้อมูลเกี่ยวกับจำนวนประชากร

หมู่ที่	ปี ๒๕๖๒			ปี ๒๕๖๓			ปี ๒๕๖๔			ปี ๒๕๖๕		
	ครัวเรือน	ชาย	หญิง	ครัวเรือน	ชาย	หญิง	ครัวเรือน	ชาย	หญิง	ครัวเรือน	ชาย	หญิง
๑	๓๕๗	๕๑๘	๕๒๓	๓๖๖	๕๑๓	๕๒๓	๓๖๖	๕๑๓	๕๒๔	๓๖๙	๕๑๕	๕๒๘
๒	๒๒๖	๓๑๒	๓๓๑	๒๓๒	๓๐๖	๓๔๐	๒๓๒	๓๐๔	๓๓๘	๒๓๓	๓๐๘	๓๔๐
๓	๓๓๖	๔๙๐	๕๐๔	๓๔๗	๕๐๑	๕๐๖	๓๔๘	๕๐๑	๕๐๕	๓๕๒	๕๐๑	๕๐๕
๔	๗๘	๑๐๑	๑๑๙	๗๘	๑๐๑	๑๑๘	๗๘	๑๐๑	๑๑๘	๗๘	๑๐๐	๑๑๖
๕	๑๒๒	๒๒๖	๒๐๔	๑๒๖	๒๒๓	๒๐๑	๑๒๖	๒๒๒	๒๐๑	๑๒๘	๒๑๕	๑๙๗
๖	๒๑๔	๓๘๘	๓๘๓	๒๑๘	๓๘๙	๓๘๑	๒๑๘	๓๘๘	๓๘๑	๒๒๑	๓๙๙	๓๗๘
๗	๑๐๔	๑๕๙	๑๕๙	๑๐๙	๑๖๔	๑๖๐	๑๑๐	๑๖๔	๑๖๑	๑๑๐	๑๗๐	๑๖๑
๘	๑๑๕	๑๕๒	๑๕๒	๑๑๕	๑๔๘	๑๕๕	๑๑๕	๑๔๘	๑๕๓	๑๑๖	๑๔๘	๑๕๓
๙	๖๒	๖๕	๘๔	๖๒	๖๘	๘๒	๖๒	๖๗	๘๐	๖๓	๖๕	๘๓
๑๐	๕๖	๘๘	๙๔	๕๖	๘๖	๙๓	๕๖	๘๗	๙๓	๕๖	๘๖	๙๓
๑๑	๑๐๐	๑๔๘	๑๖๑	๑๐๔	๑๔๗	๑๕๙	๑๐๔	๑๔๘	๑๖๑	๑๐๗	๑๔๕	๑๖๒
๑๒	๑๑๒	๒๐๒	๑๙๓	๑๒๐	๑๙๘	๑๙๐	๑๒๐	๑๙๙	๑๙๑	๑๒๑	๑๙๖	๑๙๐
๑๓	๑๖๑	๓๐๘	๓๑๑	๑๖๖	๓๐๔	๓๐๘	๑๖๖	๓๐๖	๓๐๙	๑๖๖	๓๐๘	๓๑๓
๑๔	๑๓๔	๒๒๒	๒๑๖	๑๔๓	๒๑๔	๒๑๔	๑๔๔	๒๑๔	๒๑๔	๑๔๕	๒๑๙	๒๑๖
๑๕	๑๗๒	๒๖๙	๒๗๔	๑๘๑	๒๗๖	๒๘๐	๑๘๑	๒๗๕	๒๘๑	๑๘๕	๒๗๖	๒๘๐
รวม	๒,๓๕๐	๓,๖๔๘	๓,๗๐๘	๒,๔๒๓	๓,๖๓๘	๓,๗๑๐	๒,๔๒๖	๓,๖๓๗	๓,๗๑๐	๒,๔๕๐	๓,๖๕๑	๓,๗๑๕
		๗,๓๕๖			๗,๓๔๘			๗,๓๔๗			๗,๓๖๖	

ที่มา : สำนักงานทะเบียนอำเภอพระทองคำ(ณ มกราคม ๒๕๖๕)

๓.๒ ช่วงอายุและจำนวนประชากร

หมู่ที่	อายุต่ำกว่า ๑๘ ปี				อายุ ๑๘ - ๖๐ ปี				อายุมากกว่า ๖๐ ปี			
	ปี ๒๕๖๒	ปี ๒๕๖๓	ปี ๒๕๖๔	ปี ๒๕๖๕	ปี ๒๕๖๒	ปี ๒๕๖๓	ปี ๒๕๖๔	ปี ๒๕๖๕	ปี ๒๕๖๒	ปี ๒๕๖๓	ปี ๒๕๖๔	ปี ๒๕๖๕
๑	๑๗๔	๑๖๙	๑๖๘	๑๖๖	๖๖๒	๖๕๑	๖๔๗	๖๕๐	๒๐๕	๒๑๖	๒๒๒	๒๒๗
๒	๑๐๘	๑๐๓	๑๐๓	๑๑๐	๔๓๕	๔๓๕	๔๓๐	๔๒๕	๑๐๐	๑๐๘	๑๐๙	๑๑๓
๓	๑๙๐	๑๙๘	๑๙๘	๑๙๙	๖๖๒	๖๖๑	๖๕๘	๖๔๙	๑๔๒	๑๔๘	๑๕๐	๑๕๘
๔	๓๓	๓๒	๓๒	๒๙	๑๓๖	๑๓๕	๑๓๔	๑๓๔	๕๑	๕๒	๕๓	๕๓
๕	๖๔	๖๓	๖๒	๕๙	๒๗๖	๒๖๖	๒๕๘	๒๕๕	๙๐	๙๕	๙๗	๙๘
๖	๑๗๖	๑๗๕	๑๗๔	๑๗๘	๔๘๙	๔๘๖	๔๘๔	๔๘๕	๑๐๖	๑๐๙	๑๑๑	๑๑๔
๗	๖๐	๖๐	๖๑	๙๔	๑๙๔	๒๐๐	๑๙๗	๑๙๗	๖๔	๖๔	๖๗	๗๐
๘	๕๑	๔๙	๔๘	๔๗	๒๐๖	๒๐๓	๒๐๑	๒๐๓	๔๗	๕๑	๕๒	๕๑
๙	๑๔	๑๔	๑๔	๑๓	๙๗	๑๐๐	๙๗	๙๙	๓๘	๓๖	๓๖	๓๖
๑๐	๓๕	๓๒	๓๒	๓๐	๑๑๓	๑๑๐	๑๑๑	๑๑๓	๓๔	๓๗	๓๗	๓๖
๑๑	๖๔	๖๑	๖๒	๖๒	๑๙๙	๑๙๖	๑๙๘	๑๙๙	๔๖	๔๙	๔๙	๔๖
๑๒	๙๘	๙๓	๙๕	๙๔	๒๓๑	๒๒๗	๒๒๘	๒๒๓	๖๖	๖๘	๖๗	๖๙
๑๓	๑๔๒	๑๓๘	๑๓๘	๑๔๐	๔๐๒	๓๙๘	๔๐๑	๔๐๓	๗๕	๗๖	๗๖	๗๘
๑๔	๑๑๓	๑๐๔	๑๐๓	๑๐๓	๒๖๗	๒๖๒	๒๖๒	๒๖๗	๕๘	๖๒	๖๓	๖๕
๑๕	๑๓๖	๑๔๐	๑๔๒	๑๔๒	๓๓๙	๓๔๑	๓๓๙	๓๔๑	๖๘	๗๕	๗๕	๗๓
รวม	๑,๔๕๘	๑,๔๓๑	๑,๔๓๒	๑,๔๓๖	๕,๗๐๘	๕,๖๗๑	๕,๖๕๕	๕,๖๔๓	๑,๑๙๐	๑,๒๔๖	๑,๒๖๔	๑,๒๘๗

ที่มา : สำนักงานทะเบียนอำเภอพระทองคำ(ณ มกราคม ๒๕๖๕)

๔. สภาพทางสังคม

๔.๑ การศึกษา

ในพื้นที่องค์การบริหารส่วนตำบลหนองหอย มีโรงเรียนในระดับประถมศึกษา จำนวน ๕ แห่ง และโรงเรียนระดับมัธยมศึกษา จำนวน ๑ แห่ง ในปีการศึกษา ๒๕๖๔ มีจำนวนนักเรียน ดังนี้

ระดับชั้น โรงเรียน	อนุบาล (คน)	ป.๑ (คน)	ป.๒ (คน)	ป.๓ (คน)	ป.๔ (คน)	ป.๕ (คน)	ป.๖ (คน)	ม.๑ (คน)	ม.๒ (คน)	ม.๓ (คน)	ม.๔ (คน)	ม.๕ (คน)	ม.๖ (คน)	รวม (คน)
โรงเรียนบ้านหนองหอย	๓๒	๑๕	๑๘	๑๔	๑๘	๘	๑๘	-	-	-	-	-	-	๑๒๓
โรงเรียนบ้านหนองกก	๑๔	๓	๗	-	๙	๖	๙	-	-	-	-	-	-	๔๘
โรงเรียนบ้านถนนหัก	๑๕	๒	๒	๓	๘	๕	๒	-	-	-	-	-	-	๓๗
โรงเรียนบ้านบุเข้	๒๒	๑๕	๒๑	๒๔	๑๙	๑๕	๑๗	-	-	-	-	-	-	๑๓๒
โรงเรียนบ้านทำนบพัฒนา	๕๔	๒๑	๓๕	๒๑	๓๘	๓๔	๒๖	๒๐	๒๑	๑๘	-	-	-	๒๘๘
โรงเรียนบุญเหลือวิทยา- นุสรณ์ ๒	-	-	-	-	-	-	-	๔๒	๔๕	๓๖	๓๗	๒๑	๒๖	๒๑๗
รวม	๑๓๗	๕๖	๘๓	๖๒	๙๒	๖๘	๗๒	๖๒	๖๖	๕๔	๓๗	๒๑	๒๖	๘๔๕

ที่มา : กองการศึกษา ศาสนา และวัฒนธรรม อบต.หนองหอย(ข้อมูล ณ ๑๐ มิ.ย.๖๔)

องค์การบริหารส่วนตำบลหนองหอย ได้ดำเนินการจัดตั้งศูนย์พัฒนาเด็กเล็กเอง จำนวน ๑ แห่ง ได้แก่ ศูนย์พัฒนาเด็กเล็กบ้านหนองหอย หมู่ที่ ๑ จัดตั้งปี พ.ศ. ๒๕๔๖ และได้รับการถ่ายโอนจากสำนักงานการประถมศึกษาแห่งชาติ เมื่อปีพ.ศ. ๒๕๔๕ จำนวน ๒ แห่ง ได้แก่ ศูนย์พัฒนาเด็กเล็กบ้านบุเข้ และศูนย์พัฒนาเด็กเล็กบ้านทำนบพัฒนา

จำนวนเด็กในศูนย์พัฒนาเด็กเล็ก

ศูนย์พัฒนาเด็กเล็ก	ปี ๒๕๖๒			ปี ๒๕๖๓			ปี ๒๕๖๔		
	ชาย	หญิง	รวม	ชาย	หญิง	รวม	ชาย	หญิง	รวม
ศูนย์พัฒนาเด็กเล็กบ้านหนองหอย	๑๔	๑๒	๒๖	๑๔	๑๖	๓๐	๑๖	๑๕	๓๑
ศูนย์พัฒนาเด็กเล็กบ้านบุเข้	๑๑	๗	๑๘	๘	๙	๑๗	๑๒	-	๒๑
ศูนย์พัฒนาเด็กเล็กบ้านทำนบพัฒนา	๑๘	๒๓	๔๑	๑๙	๒๓	๔๒	๑๐	๑๓	๒๓
รวม	๔๓	๔๒	๘๕	๔๑	๔๘	๘๙	๓๘	๓๗	๗๕

จำนวนบุคลากรในศูนย์พัฒนาเด็กเล็ก

ศูนย์พัฒนาเด็กเล็ก	ปี ๒๕๖๒			ปี ๒๕๖๓			ปี ๒๕๖๔		
	ชาย	หญิง	รวม	ชาย	หญิง	รวม	ชาย	หญิง	รวม
ศูนย์พัฒนาเด็กเล็กบ้านหนองหอย	-	๒	๒	-	๒	๒	-	๒	๒
ศูนย์พัฒนาเด็กเล็กบ้านบุเข้	-	๑	๑	-	๒	๒	-	๒	๒
ศูนย์พัฒนาเด็กเล็กบ้านทำนบพัฒนา	-	๒	๒	-	๒	๒	๑	๒	๓
รวม	-	๕	๕	-	๖	๖	๑	๖	๗

ที่มา : กองการศึกษา ศาสนา และวัฒนธรรม อบต.หนองหอย

ศูนย์การศึกษาอนุบาลและการศึกษาตามอัธยาศัยตำบลหนองหอย

ตั้งอยู่ ณ บริเวณศาลาอีสานเขียว บ้านหนองหอย หมู่ที่ ๑ โดยมีนายชาญชินวัฒน์ กานัง เป็นหัวหน้าประจำศูนย์การศึกษาอนุบาลและการศึกษาตามอัธยาศัยตำบลหนองหอย มีประชาชนเข้าเรียนในศูนย์การเรียนรู้ชุมชน ดังนี้

ระดับการศึกษา	ปี ๒๕๖๐			ปี ๒๕๖๑			ปี ๒๕๖๒			ปี ๒๕๖๓			ปี ๒๕๖๔		
	ชาย	หญิง	รวม	ชาย	หญิง	รวม	ชาย	หญิง	รวม	ชาย	หญิง	รวม	ชาย	หญิง	รวม
ประถมศึกษา	๑	-	๑	๑	-	๑	-	-	-	-	-	-	-	๑	๑
มัธยมศึกษาตอนต้น	๒๘	๑๒	๔๐	๑๖	๙	๒๕	๒๐	๘	๒๘	๒๐	๘	๒๘	๒๑	๘	๒๙
มัธยมศึกษาตอนปลาย	๒๘	๑๒	๔๐	๒๔	๑๔	๓๘	๒๑	๑๑	๓๒	๒๑	๑๑	๓๒	๒๒	๑๐	๓๒
รวม	๕๗	๒๔	๘๑	๔๑	๒๓	๖๔	๔๑	๑๙	๖๐	๔๑	๑๙	๖๐	๔๓	๑๙	๖๒

ที่มา : ศูนย์การศึกษาอนุบาลและการศึกษาตามอัธยาศัยอำเภอพระทองคำ

๔.๒ สาธารณสุข

๑. โรงพยาบาลส่งเสริมสุขภาพตำบลในเขตพื้นที่ ดังนี้

๑.๑ โรงพยาบาลส่งเสริมสุขภาพตำบลหนองหอย ตั้งอยู่หมู่ที่ ๑ บ้านหนองหอย รับผิดชอบ ๘ หมู่บ้าน ได้แก่ หมู่ที่ ๑,๒,๔,๕,๗,๘,๙ และหมู่ที่ ๑๐

๑.๑.๑ บุคลากรในสังกัดโรงพยาบาลส่งเสริมสุขภาพตำบลหนองหอย มีดังนี้

- แพทย์ จำนวน - คน
- ทันตปริบาล จำนวน ๑ คน
- พยาบาล จำนวน ๑ คน
- เภสัชกร จำนวน - คน
- เจ้าพนักงานส่งเสริมสุขภาพ จำนวน - คน
- เจ้าพนักงานสาธารณสุขชุมชน จำนวน ๒ คน

๑.๑.๒ เติยผู้ป่วย จำนวน ๔ เติย

๑.๑.๓ สถิติการตั้งครรภ์ จำนวน ๑๐ ราย/ปี

๑.๑.๔ อาสาสมัครสาธารณสุขประจำหมู่บ้าน (อสม.) ตำบลหนองหอย

ลำดับที่	หมู่บ้าน	ชาย	หญิง	รวม
๑	หนองหอย	๑	๑๘	๑๙
๒	ถนนหัก	-	๑๕	๑๕
๓	โค้งสำโรง	๒	๕	๗
๔	หนองกก	-	๘	๘
๕	ตลุกซังโค	๒	๖	๘
๖	โคกเพชร	๑	๖	๗
๗	ห้วยน้อย	๑	๔	๕
๘	ห้วยปะคำ	๑	๖	๗
รวม		๘	๖๘	๗๖

๑.๑.๕ ประเภทการเจ็บป่วยที่เข้ารับการรักษาในโรงพยาบาลส่งเสริมสุขภาพตำบล

๑. ทำแผล
๒. ใช้หวัด
๓. ตรวจคัดกรองสุขภาพ
๔. ทันตกรรม
๕. ตรวจคัดกรองระบบหลอดเลือด/คัดกรองโรคหัวใจหลอดเลือด

ที่มา : รพ.สต.หนองหอย

๑.๒ โรงพยาบาลส่งเสริมสุขภาพตำบลทำนบพัฒนา ตั้งอยู่หมู่ที่ ๓ บ้านทำนบพัฒนา รับผิดชอบ ๗ หมู่บ้าน ได้แก่ หมู่ที่ ๓,๖,๑๑,๑๒,๑๓,๑๔, และหมู่ที่ ๑๕

๑.๒.๑ บุคลากรในสังกัดโรงพยาบาลส่งเสริมสุขภาพตำบลหนองหอย มีดังนี้

-ทันตบริบาล	จำนวน	๑	คน
-พยาบาล	จำนวน	๒	คน
-เจ้าพนักงานส่งเสริมสุขภาพ	จำนวน	๑	คน
-นักวิชาการสาธารณสุขชุมชน	จำนวน	๑	คน
-ผู้ช่วยแพทย์แผนไทย	จำนวน	๑	คน
-ลูกจ้างรายวัน	จำนวน	๓	คน

๑.๒.๒ เติงผู้ป่วย จำนวน เติง

๑.๒.๓ สถิติการตั้งครรภ์ จำนวน ๒๐ ราย/ปี

๑.๒.๔ อาสาสมัครสาธารณสุขประจำหมู่บ้าน (อสม.) ตำบลหนองหอย

ลำดับที่	หมู่บ้าน	ชาย	หญิง	รวม
๑	ทำนบพัฒนา	๒	๒๗	๒๙
๒	บุเขว้า	-	๑๙	๑๙
๓	หนองนกระเรียน	๑	๘	๙
๔	ทำนบพัฒนาใต้	-	๑๐	๑๐
๕	ใหม่โนนทอง	-	๑๓	๑๓
๖	พระงาม	๑	๑๑	๑๒
๗	ศรีพัฒนา	-	๑๒	๑๒
รวม		๔	๑๐๐	๑๐๔

๑.๒.๕ ประเภทการเจ็บป่วยที่เข้ารับการรักษาในโรงพยาบาลส่งเสริมสุขภาพตำบล

๑. ทำแผล จำนวน ๒,๑๒๑ ราย
๒. ใช้หวัด จำนวน ๕๔๔ ราย
๓. ตรวจคัดกรองสุขภาพ จำนวน ๒,๖๖๗ ราย
๔. ทันตกรรม จำนวน ๗๘๙ ราย
๕. ตรวจคัดกรองระบบหลอดเลือด/คัดกรองโรคหัวใจหลอดเลือด จำนวน ๑,๒๔๒ ราย

ที่มา : รพ.สต.ทำนบพัฒนา

๔.๔ ยาเสพติด

ตำบลหนองหอยอยู่ในเขตพื้นที่รับผิดชอบของสถานีตำรวจภูธรพระทองคำโดยมีข้อมูลสถิติคดีในพื้นที่ตำบลหนองหอยปี ๒๕๕๘ - ๒๕๖๒ ดังนี้

ที่	ประเภทคดี	ปี ๒๕๖๐		ปี ๒๕๖๑		ปี ๒๕๖๒		ปี ๒๕๖๓		ปี ๒๕๖๔	
		จับได้	จับไม่ได้	จับได้	จับไม่ได้	จับได้	จับไม่ได้	จับได้	จับไม่ได้	จับได้	จับไม่ได้
๑	เสพยาเสพติดให้โทษ	๖	-	๓	-	๑๒	๑๒	๓	๓	๓	๓
๒	ครอบครองยาเสพติดเพื่อจำหน่าย	๔	-	๑	-	๑	๑	๑	๑	๑	๑
๓	จำหน่ายยาเสพติด	๑	-	-	-	๑	๑	๑	๑	๑	๑
๔	ผลิตสารเสพติด	-	-	-	-	-	-	๑	๑	-	-
๕	ครอบครองยาเสพติด	-	-	-	-	๑	๑	๓	๓	-	-
๖	ข้อหากระทำความผิด พ.ร.ก.ป้องกันและการใช้สารระเหย พ.ศ. ๒๕๓๓ ม.๑๗,๒๔	-	-	-	-	-	-	-	-	-	-
๗	พ.ร.บ.ความผิดเกี่ยวกับสารระเหย	-	-	-	-	-	-	-	-	-	-
๘	อื่นๆ(ระบุ) พ.ร.บ.การพนัน	-	-	-	-	๓	๓	๔	๔	๑๕	๑๕
รวม		๑๑	-	๔	-	๑๘	๑๘	๑๓	๑๓	๒๐	๒๐

ที่มา : สถานีตำรวจภูธรพระทองคำ

๔.๕ การสังคมสงเคราะห์

องค์การบริหารส่วนตำบลหนองหอย ได้ดำเนินการด้านสังคมสงเคราะห์ คือ การสร้างและซ่อมที่อยู่อาศัยให้กับผู้ยากไร้ รายได้น้อย ผู้ด้อยโอกาสไร้ที่พึ่ง การจ่ายเบี้ยยังชีพให้กับผู้สูงอายุ ผู้พิการ และผู้ป่วยเอดส์ทุกเดือน และรับลงทะเบียนเด็กแรกเกิด ตามนโยบายของกระทรวงพัฒนาสังคมและความมั่นคงของมนุษย์

รายการ	ปี ๒๕๖๑	ปี ๒๕๖๒	ปี ๒๕๖๓	ปี ๒๕๖๔	ปี ๒๕๖๕
ผู้มีสิทธิได้รับเบี้ยยังชีพผู้สูงอายุ	๑,๑๒๕	๑,๑๖๖	๑,๒๐๙	๑,๒๗๕	๑,๓๖๓
ผู้มีสิทธิได้รับเบี้ยยังชีพผู้พิการ	๓๑๕	๓๔๕	๓๕๙	๓๖๒	๓๕๗
ผู้มีสิทธิได้รับเบี้ยยังชีพผู้ป่วยเอดส์	๑๒	๑๒	๑๒	๑๒	๑๒
ผู้มีสิทธิได้รับเงินเด็กแรกเกิด(รับเงินจาก พมจ.)	๕๑	๗๔	๗๐	๖๗	๒๗
ผู้ยากไร้ ผู้ด้อยโอกาสไร้ที่พึ่ง ที่ได้รับความช่วยเหลือ	๖๕	๖๐	๕๖	๔๕	๔๐

ที่มา : งานสังคมสงเคราะห์ อบต.หนองหอย

๕. ระบบบริการพื้นฐาน

๕.๑ การคมนาคมขนส่ง

การคมนาคม/ขนส่ง ใช้เส้นทางบกโดยใช้ถนนสาย นม.ถ. ๓๒๑-๐๑ บ้านสายออ เป็นเส้นทางหลักในการคมนาคมขนส่งจราจร มีผู้ใช้ยานพาหนะทางบก คือรถยนต์ รถจักรยานยนต์ในเส้นทางหลัก สภาพการจราจรคล่องตัว ถนนที่ขึ้นทะเบียนทางหลวงท้องถิ่น จำนวน ๙ สาย มีดังนี้

๑. นม.ถ.๓๒๑-๐๑ บ้านสายออ

๒. นม.ถ.๓๒๑-๐๒ บ้านบุเข้ว่า หมู่ที่ ๖ - บ้านศรีพัฒนา หมู่ที่ ๑๕

๓. นม.ถ.๓๒๑-๐๓ บ้านบุเข้ว่า หมู่ที่ ๖ แยก นม.ถ. ๓๒๑-๐๐๑ บ้านใหม่โนนทอง หมู่ที่ ๑๓

๔. นม.ถ.๓๒๑-๐๔ บ้านหนองกก หมู่ที่ ๕ - บ้านจันทร์ดุม หมู่ที่ ๑๐

๕. นม.ถ.๓๒๑-๐๕ บ้านทำนบพัฒนา หมู่ที่ ๓ - บ้านพระงาม หมู่ที่ ๑๔

๖. นม.ถ.๓๒๑-๐๖ บ้านหนองหอย บ้านถนนหัก เชื่อมสายโคกเพชร หมู่ที่ ๘ - บ้านถนนหัก หมู่ที่ ๒ เชื่อมบ้านสระตอง

๗. นม.ถ.๓๒๑-๐๗ บ้านหนองหอย หมู่ที่ ๑ - บ้านโค้งสำโรง หมู่ที่ ๔
 ๘. นม.ถ.๓๒๑-๐๘ บ้านตลุกซังโค หมู่ที่ ๗ - บ้านโคกเพชร หมู่ที่ ๘
 ๙. นม.ถ.๓๒๑-๐๙ บ้านโคกเพชร หมู่ที่ ๘ - บ้านถนนหัก หมู่ที่ ๒ เชื่อมบ้านสระตอง
 -ถนนภายในตำบลหนองหอย

หมู่ที่	หมู่บ้าน	ถนน ลาดยาง	ถนน คอนกรีต	ถนนดิน ลูกรัง	ถนนดิน ลูกรัง	ถนน คันดิน	หมายเหตุ
๑	บ้านหนองหอย	๒	๘	๕	๔	๑	
๒	บ้านถนนหัก	๑	๕	๑๑	๓	๑	
๓	บ้านทำนบพัฒนา	๒	๕	๑๐	๓	-	
๔	บ้านโค้งสำโรง	๒	๔	๑	๒	๑	
๕	บ้านหนองกก	๑	๘	-	๑	๑	
๖	บ้านบุเข้ว่า	๓	๑	๑๒	๒	๓	
๗	บ้านตลุกซังโค	๑	๕	๑๖	๒	๓	
๘	บ้านโคกเพชร	๑	๒	๕	๒	-	
๙	บ้านห้วยน้อย	-	๒	๖	๒	-	
๑๐	บ้านห้วยปะคำ	๑	๔	๖	๒	๑	
๑๑	บ้านหนองนกระเรียน	๑	๒	๔	-	-	
๑๒	บ้านทำนบพัฒนาใต้	๒	๔	๑	๑	๓	
๑๓	บ้านใหม่โนนทอง	๑	๒	๑๐	-	๒	
๑๔	บ้านพระงาม	-	๒	๑	๕	๒	
๑๕	บ้านศรีพัฒนา	๒	๔	๙	-	-	
	รวม	๒๐	๕๘	๙๗	๒๙	๑๘	

ที่มา : กองช่าง อบต.หนองหอย

๕.๒ การไฟฟ้า

ตำบลหนองหอย เป็นชุมชนชนบทรับบริการกระแสไฟฟ้าจากการไฟฟ้าส่วนภูมิภาคอำเภอโนนไทย และการไฟฟ้าส่วนภูมิภาคอำเภอพระทองคำ ประชาชนมีไฟฟ้าใช้ยังไม่ครบทุกครัวเรือน มีไฟฟ้าสาธารณะจำนวน ๑๖๗ จุด ทำให้ประชาชนมีสิ่งอำนวยความสะดวก คือ มีเครื่องใช้ไฟฟ้าต่างๆ แต่กระแสไฟฟ้ายังขยายไม่ถึงพื้นที่รอบนอกหมู่บ้าน ซึ่งเกษตรกรมีความต้องการให้ขยายเขตไปในเขตเกษตรกรรมของหมู่บ้าน

หมู่ที่	หมู่บ้าน	จำนวน ครัวเรือน (ทั้งหมด)	จำนวนครัวเรือน ที่ใช้ไฟฟ้า (กฟภ.อ.โนนไทย)	จำนวนครัวเรือน ที่ใช้ไฟฟ้า (กฟภ.อ.พระทองคำ)	ไฟฟ้า สาธารณะ (จุด)
๑	บ้านหนองหอย	๓๕๗	๒๕๑	-	๑๔
๒	บ้านถนนหัก	๒๒๖	๑๘๕	-	๑๑
๓	บ้านทำนบพัฒนา	๓๓๖	๒๓๒	๔๑๕	๒๕
๔	บ้านโค้งสำโรง	๗๘	๕๘	-	๘
๕	บ้านหนองกก	๑๒๒	๑๒๑	-	๘
๖	บ้านบุเข้ว่า	๒๑๔	๑๙๐	-	๑๓
๗	บ้านตลุกซังโค	๑๐๔	๙๔	-	๑๒

๘	บ้านโคกเพชร	๑๑๕	๙๐	-	๑๓
๙	บ้านห้วยน้อย	๖๒	๔๘	-	๘
๑๐	บ้านห้วยปะคำ	๕๖	๔๔	-	๙
๑๑	บ้านหนองนกระเรียน	๑๐๐	๓๕	๓๖	๑๒
๑๒	บ้านทำนบพัฒนาใต้	๑๑๒	๑๔๙	๔๑	๘
๑๓	บ้านใหม่โนนทอง	๑๖๑	๑๔๓	-	๙
๑๔	บ้านพระงาม	๑๓๔	๕๗	๕๕	๙
๑๕	บ้านศรีพัฒนา	๑๗๒	๙๕	๖๔	๘
รวม		๒,๓๕๐	๑,๗๙๒	๖๑๑	๑๖๗

ที่มา : การไฟฟ้าส่วนภูมิภาคอำเภอโนนไทย การไฟฟ้าส่วนภูมิภาคอำเภอพระทองคำ และกองช่าง อบต.หนองหอย

๕.๓ การประปา

ประชาชนในตำบลหนองหอย มีระบบประปาทั้งแบบระบบน้ำผิวดินและระบบบาดาล จำนวน ๑๕ แห่ง มีบางแห่งที่ใช้ร่วมกัน ๒ หมู่บ้าน และบางหมู่บ้านน้ำประปาไม่เพียงพอกับความต้องการของราษฎร

ลำดับ	หมู่บ้าน	หมู่ที่ใช้บริการ	ผู้ใช้บริการ (หลังคาเรือน)	ระบบประปา		หมายเหตุ
				ผิวดิน	บาดาล	
๑	บ้านหนองหอย	๑	๓๑๘	/	/	หมู่บ้านบริหารจัดการ
๒	บ้านถนนหัก	๑,๒	๑๘๐	/	/	หมู่บ้านบริหารจัดการ
๓	บ้านทำนบพัฒนา	๓,๑๕	๒๖๘	/	/	อบต.บริหารจัดการ
๔	บ้านโค้งสำโรง	๔	๗๔	/		หมู่บ้านบริหารจัดการ
๕	บ้านหนองกก	๕	๑๐๕	/	/	หมู่บ้านบริหารจัดการ
๖	บ้านบุเข้ว่า	๖	๑๗๐	/	/	หมู่บ้านบริหารจัดการ
๗	บ้านตลุกซ้งโค	๑,๗	๘๐		/	หมู่บ้านบริหารจัดการ
๘	บ้านโคกเพชร	๘	๑๐๘	/	/	หมู่บ้านบริหารจัดการ
๙	บ้านห้วยน้อย	๙	๖๖	/		อบต.บริหารจัดการ
๑๐	บ้านห้วยปะคำ	๑๐	๔๖	/		หมู่บ้านบริหารจัดการ
๑๑	บ้านหนองนกระเรียน	๑๑	๖๖		/	อบต.บริหารจัดการ
๑๒	บ้านทำนบพัฒนาใต้	๑๒	๗๔		/	อบต.บริหารจัดการ
๑๓	บ้านใหม่โนนทอง	๑๓	๑๑๑		/	หมู่บ้านบริหารจัดการ
๑๔	บ้านพระงาม	๑๔	๘๐	/	/	หมู่บ้านบริหารจัดการ
๑๕	บ้านศรีพัฒนา	๓,๑๕	๑๑๔	/	/	อบต.บริหารจัดการ
รวม	๑๕ แห่ง	-	๑,๘๖๐	๑๐ แห่ง	๑๒ แห่ง	

ที่มา : กองช่าง อบต.หนองหอย

๕.๔ โทรศัพท์

ปัจจุบันในพื้นที่องค์การบริหารส่วนตำบลหนองหอย ไม่มีโทรศัพท์สาธารณะ เนื่องจากประชาชนได้นิยมใช้โทรศัพท์เคลื่อนที่ ซึ่งสามารถติดต่อสื่อสารได้รวดเร็ว และสามารถใช้บริการอินเทอร์เน็ตได้ มีเครือข่ายครอบคลุมพื้นที่ทั้งหมดโดยผู้ให้บริการได้แก่ AIS DTAC และ TRUE สำหรับสถานที่ราชการยังคงใช้ระบบโทรศัพท์พื้นฐานในการติดต่อสื่อสารในปัจจุบัน

๕.๕ ระบบโลจิสติกส์ (Logistics) หรือการขนส่ง

-ถนนสายหลักที่ประชาชนตำบลหนองหอยใช้ในการสัญจรและขนส่งผลผลิตทางการเกษตร ออกจำหน่ายในท้องตลาด ได้แก่ ถนนสายบ้านสายออ-หนองกก-หนองหอย-บุเข้ว่า-มาบค้าย และถนนสายปะคำ - บ้านเหลื่อม

-องค์การบริหารส่วนตำบลหนองหอยไม่มีไปรษณีย์ แต่มีบริการไปรษณีย์จากไปรษณีย์ประจำอำเภอโนนไทย ซึ่งมีจำนวน ๑ แห่ง ให้บริการเวลา ๐๘.๓๐ น. - ๑๖.๓๐ น. ในวันจันทร์ - เสาร์ (วันเสาร์ครึ่งวัน) หยุดวันอาทิตย์

๖. ระบบเศรษฐกิจ

๖.๑ การเกษตร

ประชาชนส่วนใหญ่ของตำบลหนองหอย ประกอบอาชีพเกษตรกรรมเป็นหลัก คือประกอบอาชีพทำนา ทำไร่ เลี้ยงสัตว์ และอาชีพอื่น ๆ พืชที่ปลูก ได้แก่ อ้อย, ข้าว, มันสำปะหลัง, พืชผัก, ผลไม้ และอาชีพอื่น ๆ เช่น รับจ้าง, ค้าขาย, รับราชการ, ประกอบอาชีพส่วนตัว ดังนี้

รายการ	ปี ๒๕๖๒			ปี ๒๕๖๓			ปี ๒๕๖๔		
	ครัวเรือน (หลัง)	พื้นที่ เพาะปลูก (ไร่)	พื้นที่ เก็บเกี่ยว (ไร่)	ครัวเรือน (หลัง)	พื้นที่ เพาะปลูก (ไร่)	พื้นที่ เก็บเกี่ยว (ไร่)	ครัวเรือน (หลัง)	พื้นที่ เพาะปลูก (ไร่)	พื้นที่ เก็บเกี่ยว (ไร่)
ข้าวเจ้า	๑,๐๖๔	๑,๕๓๒	๑๓,๗๖๗.๒๙	๑,๑๓๓	๑,๖๖๘	๑๕,๑๗๔.๒๔	๑,๑๓๙	๑๕,๒๑๖.๔๓	๑๕,๒๑๖.๔๓
มันสำปะหลัง	๕๙๕	๘๐๗	๘,๑๒๓.๐๘	๑,๐๐๐	๑,๗๓๑	๑๗,๗๒๗.๒๓	๕๒๔	๖,๖๖๑.๑๙	๖,๖๖๑.๑๙
อ้อย	-	-	-	๔๒๐	๗๑๓	๓,๕๖๖.๒๕	๔๐๘	๗,๙๑๕.๘๕	๗,๙๑๕.๘๕
ข้าวโพดเลี้ยงสัตว์	๒๓๔	๓๖๓	๓,๕๐๕.๕๒	๒๕๖	๓๘๔	๓,๖๒๗	๑๙๑	๒,๘๐๒.๔๐	๒,๘๐๒.๔๐
รวม	๑,๘๙๓	๒,๗๐๒	๒๕,๓๙๕.๘๙	๒,๘๐๙	๔,๔๙๖	๔๐,๐๙๔.๗๒	๒,๒๖๒	๓๒,๕๙๕.๘๗	๓๒,๕๙๕.๘๗

ที่มา : สำนักงานเกษตรอำเภอด่านช้าง

๖.๒ การประมง

ตำบลหนองหอยประชาชนส่วนใหญ่เพาะเลี้ยงสัตว์น้ำในบ่อดิน จำนวน ๕๕ ราย ใช้เพื่อการยังชีพ และเพื่อการพาณิชย์ ๒ ราย สัตว์น้ำที่เลี้ยงประเภทปลาน้ำจืด คือ ปลานิล ปลาตะเพียน ปลาดุก ปลาดุกบิ๊กอุย ดังนี้

ลำดับที่	หมู่ที่	จำนวนเกษตรกร (ราย)	เนื้อที่ฟาร์ม	เนื้อที่เลี้ยง	เฉลี่ยต่อปี (ก.ก.)
๑	๑	๑	๑.๗๕๐๐	๐.๒๕๐๐	๐.๐๐
๒	๓	๓	๔๘.๕๐๐๐	๒.๐๐๐๐	๐.๐๐
๓	๖	๑๙	๔๗๒.๐๐๐๐	๔๘.๕๐๐๐	๓,๑๐๐.๐๐
๔	๗	๑	๑.๐๐๐๐	๑.๐๐๐๐	๐.๐๐
๕	๘	๖	๓๑.๒๕๐๐	๙.๐๐๐๐	๘๘๐.๐๐
๖	๑๐	๑	๑.๗๕๐๐	๑.๐๐๐๐	๐.๐๐
๗	๑๒	๑๓	๒๔๐.๕๐๐๐	๓๗.๕๐๐๐	๐.๐๐
๘	๑๓	๙	๒๐๑.๒๕๐๐	๑๗.๐๐๐๐	๐.๐๐
๙	๑๕	๒	๔๓.๐๐๐๐	๒.๐๐๐๐	๒๕๐.๐๐
รวม		๕๕	๑,๐๔๑.๐๐๐๐	๑๑๖.๔๕	๔,๒๓๐.๐๐

ที่มา : ประมงจังหวัดนครราชสีมา

๖.๓ การปศุสัตว์

ตำบลหนองหอยประชาชนส่วนใหญ่มีการทำปศุสัตว์ คือ การเลี้ยงไก่ เลี้ยงโคนเนื้อ เลี้ยงโคนนม เลี้ยงกระบือ เลี้ยงหมู เลี้ยงเป็ด เลี้ยงแพะ สัตว์อื่นๆ และพืชอาหารสัตว์ ดังนี้

หมู่ที่	รวมเกษตรกรผู้เลี้ยงสัตว์ (ราย)	รวมเกษตรกรที่ปลูกพืชอาหารสัตว์(ราย)	โคนเนื้อ		โคนนม		กระบือ		สุกร		ไก่พื้นเมือง	
			จำนวน (ตัว)	เกษตรกร (ราย)	จำนวน (ตัว)	เกษตรกร (ราย)	จำนวน (ตัว)	เกษตรกร (ราย)	จำนวน (ตัว)	เกษตรกร (ราย)	จำนวน (ตัว)	เกษตรกร (ราย)
ไม่ระบุหมู่บ้าน	๑๙	-	๙๑	๑๒	-	-	๒	๑	๘๖	๕	๖๕๔	๑๒
๑	๑๗	-	๑๐๗	๑๗	-	-	-	-	-	-	๒๕๐	๗
๒	๗	๒	๓๕	๔	-	-	-	-	-	-	๑๐๐	๒
๓	๓๘	-	๒๙๑	๒๘	-	-	๑๐	๒	๕๗	๖	๑,๖๘๐	๓๐
๔	๓	-	๖	๒	-	-	๑	๑	-	-	๑๓๕	๒
๕	๑๓	-	๓๕	๙	-	-	-	-	๒๖	๓	๕๑๕	๙
๖	๔๕	๕	๒๗๑	๓๓	-	-	๒๗	๓	๑๐๐	๗	๑,๔๖๕	๓๒
๗	๒๐	๑๒	๘๒	๑๒	-	-	-	-	๓๖	๑	๕๗๒	๑๔
๘	๒	-	๙	๒	-	-	-	-	-	-	๑๕๐	๒
๙	๕	-	๖	๒	-	-	-	-	-	-	๒๑๓	๓
๑๐	๑๔	-	๖๖	๑๔	-	-	-	-	-	-	๖๔๐	๑๔
๑๑	๑๒	-	๘๑	๑๐	๙	๒	๒๖	๒	๓๐	๒	๒๗๐	๗
๑๒	๒๕	-	๑๘๔	๑๗	-	-	๘	๑	๑๐๐	๗	๑,๑๘๐	๒๒
๑๓	๓๓	-	๑๑๙	๒๔	๑๖	๒	๒๙	๒	๑๓๖	๘	๑,๑๕๙	๒๑
๑๔	๒๓	-	๗๗	๑๔	-	-	๒๔	๑๐	๑๔	๑	๖๑๘	๑๔
๑๕	๓๕	-	๑๓๓	๒๘	๔	๑	๒๓	๖	๗๒	๔	๔๗๘	๑๙
รวม	๓๑๑	๑๙	๑,๕๙๓	๒๒๘	๒๙	๕	๑๕๐	๒๘	๖๕๗	๔๔	๑๐,๐๗๙	๒๑๐

ต่อ

หมู่ที่	รวมเกษตรกรผู้เลี้ยงสัตว์ (ราย)	รวมเกษตรกรที่ปลูกพืชอาหารสัตว์(ราย)	ไก่เนื้อ		ไก่ไข่		ไก่ลูกผสม		เป็ดเทศ		เป็ดเนื้อ	
			จำนวน (ตัว)	เกษตรกร (ราย)	จำนวน (ตัว)	เกษตรกร (ราย)	จำนวน (ตัว)	เกษตรกร (ราย)	จำนวน (ตัว)	เกษตรกร (ราย)	จำนวน (ตัว)	เกษตรกร (ราย)
ไม่ระบุหมู่บ้าน	๑๙	-	-	-	๖๐	๒	-	-	๒๐๐	๑	-	-
๑	๑๗	-	-	-	๕๐	๑	-	-	-	-	๓๐	๑
๒	๗	๒	-	-	๒๐๐	๒	-	-	๑๐๐	๑	-	-
๓	๓๘	-	-	-	๒๐	๒	-	-	๑๐๕	๓	๖๐	๑
๔	๓	-	-	-	-	-	-	-	-	-	-	-
๕	๑๓	-	-	-	๑๐๐	๑	-	-	-	-	๖๑	๒
๖	๔๕	๕	-	-	-	-	-	-	-	-	๒๐๖	๒
๗	๒๐	๑๒	-	-	๕๓	๑	-	-	๗๐	๒	-	-
๘	๒	-	-	-	-	-	-	-	๒๐	๑	-	-
๙	๕	-	-	-	๑๖๐	๒	-	-	๑๐	๑	-	-
๑๐	๑๔	-	-	-	๒๘	๒	-	-	๗๕	๑	๑๐	๑
๑๑	๑๒	-	๒๕๐	๑	๕	๑	-	-	-	-	๑๐	๑
๑๒	๒๕	-	-	-	-	-	-	-	-	-	-	-
๑๓	๓๓	-	-	-	๙	๒	-	-	๒๐	๒	๑๐๒	๑
๑๔	๒๓	-	-	-	๔๐	๒	-	-	-	-	๔	๑
๑๕	๓๕	-	-	-	-	-	-	-	๑๒	๒	-	-
รวม	๓๑๑	๑๙	๒๕๐	๑	๗๒๕	๑๘	-	-	๔๑๒	๑๓	๔๘๓	๑๐

ต่อ

หมู่ที่	รวมเกษตรกรผู้เลี้ยงสัตว์ (ราย)	รวมเกษตรกรที่ปลูกพืชอาหารสัตว์ (ราย)	เปิดไข่		แพะ		แกะ		นกกระทา	
			จำนวน (ตัว)	เกษตรกร (ราย)	จำนวน (ตัว)	เกษตรกร (ราย)	จำนวน (ตัว)	เกษตรกร (ราย)	จำนวน (ตัว)	เกษตรกร (ราย)
ไม่ระบุหมู่บ้าน	๑๙	-	๑๐	๑	๑๒	๑	-	-	-	-
๑	๑๗	-	๑๐๒	๒	-	-	-	-	-	-
๒	๗	๒	๓๐	๑	๖๐	๒	-	-	-	-
๓	๓๘	-	-	-	-	-	-	-	-	-
๔	๓	-	-	-	-	-	-	-	-	-
๕	๑๓	-	-	-	-	-	-	-	-	-
๖	๔๕	๕	๒๐	๑	๑๒	๑	-	-	-	-
๗	๒๐	๑๒	-	-	๑๖๔	๘	๔๖	๓	-	-
๘	๒	-	-	-	-	-	-	-	-	-
๙	๕	-	-	-	-	-	-	-	-	-
๑๐	๑๔	-	-	-	-	-	-	-	-	-
๑๑	๑๒	-	-	-	๖๐	๒	-	-	-	-
๑๒	๒๕	-	-	-	๓๖	๒	-	-	-	-
๑๓	๓๓	-	-	-	-	-	-	-	-	-
๑๔	๒๓	-	-	-	๒๒	๑	-	-	-	-
๑๕	๓๕	-	-	-	๖	๑	-	-	-	-
รวม	๓๑๑	๑๙	๑๖๒	๕	๓๗๒	๑๘	๔๖	๓	-	-

ต่อ

หมู่ที่	รวมเกษตรกรผู้เลี้ยงสัตว์ (ราย)	รวมเกษตรกรที่ปลูกพืชอาหารสัตว์ (ราย)	สัตว์เลี้ยงอื่นๆ				พืชอาหารสัตว์	
			จำนวน (ตัว)	จำนวน (ตัว)	เกษตรกร (ราย)	เกษตรกร (ราย)	จำนวน (ตัว)	เกษตรกร (ราย)
ไม่ระบุหมู่บ้าน	๑๙	-	-	-	-	-	-	๑๙
๑	๑๗	-	-	-	-	-	-	๑๗
๒	๗	๒	-	-	-	-	๒	๗
๓	๓๘	-	๕๒	-	๗๐	๕	-	๓๘
๔	๓	-	-	-	-	-	-	๓
๕	๑๓	-	๑๒	-	-	๒	-	๑๓
๖	๔๕	๕	๑๐๐	-	-	๑	๕	๔๕
๗	๒๐	๑๒	-	-	-	-	๑๒	๒๐
๘	๒	-	-	-	-	-	-	๒
๙	๕	-	-	-	-	-	-	๕
๑๐	๑๔	-	๒๖	-	-	๔	-	๑๔
๑๑	๑๒	-	-	-	-	-	-	๑๒
๑๒	๒๕	-	-	-	-	-	-	๒๕
๑๓	๓๓	-	-	-	-	-	-	๓๓
๑๔	๒๓	-	-	-	-	-	-	๒๓
๑๕	๓๕	-	-	-	-	-	-	๓๕
รวม	๓๑๑	๑๙	๑๙๐	-	๗๐	๑๒	๑๙	๓๑๑

๖.๔ การบริการ

การให้บริการในเขตตำบลหนองหอย จะเป็นลักษณะสถานบริการประเภทสถานีบริการน้ำมัน เชื้อเพลิง ร้านค้า ดังนี้

ลำดับที่	รายการ	ปี ๒๕๖๒ (แห่ง)	ปี ๒๕๖๓ (แห่ง)	ปี ๒๕๖๔ (แห่ง)	ปี ๒๕๖๕ (แห่ง)
๑	ปั้มน้ำมัน(ไฟฟ้า)	-	-	-	-
๒	ปั้มน้ำมัน(หลอด)	-	-	-	-
๓	โรงสีข้าว(ขนาดกลาง)	-	-	-	-
๔	โรงสีข้าว(ขนาดเล็ก)	-	-	-	-
๕	ร้านเสริมสวย	๓	๔	-	-
๖	สถานพยาบาล	-	-	-	-
๗	ตู้โทรศัพท์สาธารณะ	-	-	-	-

ที่มา : กองคลัง อบต.หนองหอย

๖.๕ การท่องเที่ยว

องค์การบริหารส่วนตำบลหนองหอย มีแหล่งท่องเที่ยวด้านโบราณวัตถุที่ขุดพบมานับร้อยปี ได้แก่ หลวงพ่อพระงาม หมู่ที่ ๑๔ บ้านพระงาม ตำบลหนองหอย และมีแหล่งเรียนรู้ด้านเศรษฐกิจพอเพียง ได้แก่ บ้านหนองหอย และบ้านทำนบพัฒนาได้

๑. วัดพระงาม สร้างเมื่อวันที่ ๑๙ มกราคม พ.ศ. ๒๕๔๑ สังกัดคณะสงฆ์มหานิกาย โดยมีญาติโยมชาวบ้านโกรกพระงามได้ร่วมกันบริจาคที่ดินจำนวน ๖๔ ไร่ เพื่อสร้างที่พักสงฆ์พระงามหรือวัดพระงาม ลักษณะวัด ที่พักสงฆ์ การบริหารและการปกครอง มีเจ้าอาวาสเท่าที่ทราบนาม คือ

๑. พระอานวย อุชุงาโร ๒. หลวงพ่ออยู่ โยโสโร หัวหน้าที่พักสงฆ์รูปปัจจุบัน

๒. เริ่มต้นนั้นเมื่อวันที่ ๑๖ มกราคม ๒๕๖๑ รัฐบาลมีมติคณะรัฐมนตรี ให้มีการดำเนินงานตามยุทธศาสตร์ชาติ ๒๐ ปี แผนพัฒนาเศรษฐกิจและสังคมแห่งชาติ ฉบับที่ ๑๒ ภายใต้เป้าหมายการนำพาประเทศก้าวข้ามประเทศที่มีรายได้ปานกลางไปสู่การมีรายได้สูงขึ้น ก้าวสู่การบรรลุเป้าหมาย “มั่นคง มั่งคั่ง ยั่งยืน” ภายใต้การพัฒนาระบบเศรษฐกิจฐานรากให้ประชาชนอยู่ดีกินดี มีคุณภาพชีวิตที่ดีขึ้น หนึ่งในแผนงานที่จะขับเคลื่อนงานดังกล่าว คือ การดำเนินการพัฒนาหมู่บ้านท่องเที่ยวชุมชน OTOP นวัตกรรมวิสาหกิจชุมชน OTOP นวัตกรรมนั้น คือการสร้างชุมชนแห่งการท่องเที่ยว ให้เกิดกระแสการท่องเที่ยวในชุมชน รายได้หมุนเวียนกระจายสู่ชุมชน โดยเน้นการพัฒนาผลิตภัณฑ์ OTOP ให้สามารถยกระดับสู่การจำหน่ายในชุมชนได้ และเกิดการหมุนเวียนในชุมชน ให้สามารถดึงนักท่องเที่ยวเข้ามาในชุมชน หลักการสำคัญของการพัฒนาในด้านนี้ ได้แก่ การดึงเสน่ห์ชุมชนค้นหาอัตลักษณ์ชุมชน เพื่อนำเสนอสู่นักท่องเที่ยว และค้นหาภูมิปัญญาท้องถิ่นผสมผสานให้เกิดคุณค่านำไปสู่การมีมูลค่าในเชิงเศรษฐกิจด้วยอีกทางหนึ่ง สำหรับเป้าหมายการดำเนินโครงการนั้น มุ่งเน้นให้มีการสร้างตลาดที่ชุมชนดึงนักท่องเที่ยวเข้าหมู่บ้าน พัฒนาศักยภาพของผลิตภัณฑ์ OTOP ให้พร้อมขาย และสร้างรายได้เพิ่มขึ้น การพัฒนาชุมชนหมู่บ้านท่องเที่ยวให้มีการหมุนเวียนและกระจายตัวของรายได้เพิ่มขึ้นหมู่บ้านหนองหอยและบ้านทำนบพัฒนาได้ได้ดำเนินการเตรียมความพร้อมการดำเนินงานตามนโยบายดังกล่าว ซึ่งประชาชนได้ร่วมกิจกรรมต่างๆ อีกทั้งยังเป็นหมู่บ้านเป้าหมาย ในการดำเนินงานตามโครงการพัฒนาหมู่บ้านท่องเที่ยว OTOP นวัตกรรม ซึ่งหมู่บ้านหนองหอยนี้ ได้กำหนดตำแหน่งการพัฒนาหมู่บ้านท่องเที่ยวว่าเป็นหมู่บ้านท่องเที่ยวเชิงเกษตร โดยยึดปรัชญาของเศรษฐกิจพอเพียงในการดำเนินชีวิต ซึ่งที่นี่มีการนำเสนอผลงานในด้านต่าง ๆ เช่น การเป็นหมู่บ้านสร้างรายได้จากการเกษตรแบบผสมผสาน การเลี้ยงสัตว์ พร้อมทั้งการเยี่ยมชมฐานเรียนรู้ตามหลักปรัชญาเศรษฐกิจพอเพียง ชุมชนต้นแบบจัดการขยะ และเชื่อมโยงกับการท่องเที่ยวของจังหวัดนครราชสีมา

๖.๖ การอุตสาหกรรม

ตำบลหนองหอยไม่มีอุตสาหกรรมในพื้นที่

๖.๗ การพาณิชย์และกลุ่มอาชีพ

การพาณิชย์ในเขตตำบลหนองหอย มีดังนี้

ลำดับที่	รายการ	ปี ๒๕๖๒ (แห่ง)	ปี ๒๕๖๓ (แห่ง)	ปี ๒๕๖๔ (แห่ง)	ปี ๒๕๖๕ (แห่ง)
๑	เสาโทรศัพท์	๓	๓	-	-
๒	ร้านค้า	๒๕	๙	๓	-
๓	อู่ซ่อมรถ	๒	๓	-	-
๔	ลานมัน	๓	-	-	-
๕	ลานอ้อย	๑	-	-	-
๖	ร้านคอมพิวเตอร์	-	-	-	-
๗	ลานไม้	-	-	-	-
๘	โต๊ะสนุก	๑	-	-	-
๙	ร้านถ่ายเอกสาร	-	-	-	-

ที่มา : กองคลัง อบต.หนองหอย

กลุ่มที่ได้รับการอนุมัติจดทะเบียนวิสาหกิจชุมชนตำบลหนองหอย มีดังนี้

๑. กลุ่มแม่บ้านเกษตรกรทำนบพัฒนาใต้ ที่ตั้ง ๗ หมู่ที่ ๑๒ บ้านทำนบพัฒนาใต้
๒. กลุ่มศูนย์ผลิตข้าวพันธ์ดีชุมชนมะลิ ๑๐๕ ที่ตั้ง ๑๖๗ หมู่ที่ ๖ บ้านบุเข้ว่า
๓. กลุ่มปุ๋ยอินทรีย์ชีวภาพปั้นเม็ดบ้านห้วยปะคำ ที่ตั้ง ๔๒ หมู่ที่ ๑๐ บ้านห้วยปะคำ
๔. กลุ่มแปรรูปน้ำอ้อยโบราณบ้านทำนบพัฒนา ที่ตั้ง ๑๐๑ หมู่ที่ ๓ บ้านทำนบพัฒนา
๕. กลุ่มแปรรูปผลิตภัณฑ์ทางการเกษตรบ้านศรีพัฒนา ที่ตั้ง ๔๒/๓ หมู่ที่ ๑๕ บ้านศรีพัฒนา
๖. กลุ่มพัฒนาโคเนื้อตำบลหนองหอย ที่ตั้ง ๖๒/๑ หมู่ที่ ๗ บ้านตลุกซังโค
๗. กลุ่มพัฒนาผลผลิตแตงโมและแปรรูปผลิตภัณฑ์ทางการเกษตรบ้านพระงาม ที่ตั้ง ๑๗๙

หมู่ที่ ๑๔ บ้านพระงาม

๘. กลุ่มผู้เลี้ยงโคเนื้อบ้านทำนบพัฒนา ที่ตั้ง ๒๑๐ หมู่ที่ ๓ บ้านทำนบพัฒนา
๙. กลุ่มผู้เลี้ยงสุกรบ้านบุเข้ว่า ที่ตั้ง ๑๖๗/๒ หมู่ที่ ๖ บ้านบุเข้ว่า
๑๐. กลุ่มมันสำปะหลังแปลงใหญ่ตำบลหนองหอย ที่ตั้ง ๖๖ หมู่ที่ ๓ บ้านทำนบพัฒนา
๑๑. กลุ่มเย็บผ้าบ้านโคกเพชร ที่ตั้ง ๑๓๔ หมู่ที่ ๘ บ้านโคกเพชร
๑๒. กลุ่มผู้เลี้ยงไก่พื้นเมือง(ไก่ชน) บ้านหนองหอย ที่ตั้ง ๕๔/๑ หมู่ที่ ๑ บ้านหนองหอย

ที่มา : สำนักงานเกษตรอำเภอพระทองคำ

๖.๘ แรงงาน

แรงงานในพื้นที่ส่วนใหญ่จะเน้นทำเกษตรกรรม ได้แก่ ทำนา ทำไร่ อ้อย ไร่ข้าวโพด ไร่มันสำปะหลัง เลี้ยงสัตว์ และปลูกผัก ที่เหลือประกอบอาชีพส่วนตัวและรับจ้าง เนื่องจากบริบทพื้นที่ยังเป็นพื้นที่ชนบท แรงงานส่วนใหญ่มีความรู้ระดับมัธยมศึกษาหรือต่ำกว่า

๗. ศาสนา ประเพณี วัฒนธรรม

๗.๑ การนับถือศาสนา

๑. วัด จำนวน ๘ แห่ง ได้แก่
 - ๑.๑ วัดบ้านหนองหอย
 - ๑.๒ วัดบ้านบุเข้ว่า
 - ๑.๓ วัดบ้านทำนบพัฒนา
 - ๑.๔ วัดบ้านหนองนกระเรียน
 - ๑.๕ วัดบ้านถนนหัก
 - ๑.๖ วัดบ้านพระงาม
 - ๑.๗ วัดบ้านห้วยน้อย
 - ๑.๘ วัดป่าธัมมโรคุ่มประเทือง
๒. สำนักสงฆ์ จำนวน - แห่ง
๓. โบสถ์คริสต์ จำนวน - แห่ง
๔. มัสยิด จำนวน - แห่ง

ประชาชนในตำบลหนองหอย จะนับถือศาสนาพุทธ ตามข้อมูลความจำเป็นพื้นฐาน ประจำปี ๒๕๖๔ ดังนี้

ศาสนา	เพศ				รวม (คน)	คิดเป็นร้อยละ
	ชาย (คน)	คิดเป็นร้อยละ	หญิง (คน)	คิดเป็นร้อยละ		
พุทธ	๒,๔๓๘	๔๘.๖๘	๒,๕๗๐	๕๑.๓๒	๕,๐๐๘	๑๐๐.๐๐
คริสต์	-	-	-	-	-	-
อิสลาม	-	-	-	-	-	-
ซิกข์	-	-	-	-	-	-
ฮินดู	-	-	-	-	-	-
อื่นๆ	-	-	-	-	-	-
รวม	๒,๔๓๘	๔๘.๖๘	๒,๕๗๐	๕๑.๓๒	๕,๐๐๘	๒,๔๓๘

ที่มา : สำนักงานพัฒนาชุมชนอำเภอพระทองคำ

๗.๒ ประเพณีและงานประจำปี

ประเพณีท้องถิ่นที่สำคัญ ได้แก่

๑. ประเพณีวันสงกรานต์ ประมาณเดือนเมษายนของทุกปี กิจกรรมสังเขป คือ สรงน้ำพระ รดน้ำดำหัวผู้สูงอายุ
๒. ประเพณีแห่เทียนเข้าพรรษา ประมาณเดือนกรกฎาคมของทุกปี กิจกรรมสังเขป คือ จัดประกวดขบวนแห่เทียนและประกวดการแกะสลักต้นเทียน โดยอบต.หนองหอย
๓. ประเพณีทำบุญตักบาตรวันออกพรรษา ประมาณเดือนตุลาคมของทุกปี กิจกรรมสังเขป คือ ทำบุญตักบาตรข้าวสารอาหารแห้ง
๔. ประเพณีทำบุญตักบาตรวันขึ้นปีใหม่ ประมาณเดือนมกราคมของทุกปี กิจกรรมสังเขป คือ จัดทำบุญตักบาตรตอนเช้าของวันขึ้นปีใหม่
๕. ประเพณีวันลอยกระทง ประมาณเดือนพฤศจิกายนของทุกปี กิจกรรมสังเขป คือ จัดงานวันลอยกระทง ณ วัดต่างๆภายในตำบล

๖. ประเพณีทำบุญกลางบ้าน(ไหว้ศาลตาปู่) ประมาณเดือนพฤษภาคมของทุกปี กิจกรรม
สังเขป คือ จัดทำบุญตักบาตรตอนเช้า

งานประจำปีท้องถิ่นที่สำคัญ ได้แก่

๑. งานทอดผ้าป่าสามัคคี
๒. งานกฐินสามัคคี
๓. งานเทศมหาชาติ

๗.๓ ภูมิปัญญาท้องถิ่น ภาษาถิ่น

ภูมิปัญญาประจำท้องถิ่นที่โดดเด่น ได้แก่

๑. ด้านหมอดินอาสา คือ นายนคร คำดี และนายเฉลา เสนินวล บ้านหนองหอย มีความรู้
ด้านการปลูกผักหวานป่าเชิงคู่กับต้นแคเตี้ย

๒. ด้านการจักสาน คือ นายประจวบ ฝ่ายกลาง บ้านโค้งสำโรง นายสุพจน์ ไอสันเทียะ
บ้านหนองกก นายสำฤทธิ์ แซกพุทรา บ้านตลุกซังโค นายเอี้ยง กลิ่นขจร บ้านห้วยน้อย นายล่อน ครูทำนา
บ้านห้วยปะคำ นายทน ทรัพย์ด่านจาก บ้านหนองนกระเรียน และนายสนั่น ศรีกลาง บ้านศรีพัฒนา
มีความรู้ความสามารถในการจักสานตะกร้า สุ่มไก่ เครื่องมือดักปลา ฯลฯ

๓. ด้านหมอพื้นบ้าน คือ นางตัว พูนสุข บ้านโค้งสำโรง นายอินทร์ เข็มสันเทียะ
บ้านหนองกก นายสันติ แซกพุทรา บ้านตลุกซังโค นายเสาร์ ทำดี บ้านห้วยน้อย และนายลพ รอดสันเทียะ
บ้านห้วยปะคำ มีความรู้ความสามารถในการเป่ารักษาโรคต่างๆ

๔. ด้านดนตรีไทย คือ นายเย็น ถนอมพุดชา บ้านหนองกก นายเสาร์ ทำดี
บ้านห้วยน้อย และนายสุนทร จองสูงเนิน บ้านศรีพัฒนา มีความรู้ความสามารถในการเล่นดนตรีไทย เช่น
วงมะโหรี

๕. ด้านพิธีการทางศาสนา คือ นายผัด พลกล้า บ้านหนองหอย และนายอวบ เสตะปุตะ
บ้านตลุกซังโค มีความรู้ความสามารถทางพิธีทางศาสนา พิธีการตั้งศาลพระภูมิเจ้าที่ ฯลฯ

๖. ด้านการวาดแผนไทย คือ นางศิริรัตน์ เทียนสันเทียะ บ้านศรีพัฒนา มีความรู้
ความสามารถในการวาดแผนไทย

ภาษาถิ่น ได้แก่

ประชาชนในตำบลหนองหอยส่วนใหญ่พูดภาษาโคราช มีเพียงบ้านโค้งสำโรง หมู่ที่ ๔
ที่ประชาชนรุ่นปู่ ย่า ตา ยาย ที่พูดภาษาอีสาน

๗.๔ OTOP สินค้าพื้นเมืองและของที่ระลึก

มีผลิตภัณฑ์ที่น่าสนใจของตำบลหนองหอย ได้แก่ กล้วยอบม้วน ผักหวานป่า ขนมพื้นบ้าน
ผัก ผลไม้ และผลิตภัณฑ์จักสานตะกร้าจากทางมะพร้าว

๘. ทรัพยากรธรรมชาติ

๘.๑ น้ำ

น้ำที่ใช้ในการอุปโภค-บริโภคของประชาชนตำบลหนองหอย เป็นน้ำที่ได้จากน้ำฝน ซึ่งจะต้อง
นำมาผ่านกระบวนการของระบบประปา สำหรับน้ำใต้ดินมีปริมาณน้อย ไม่สามารถนำขึ้นมาใช้ให้พอเพียงได้
และบางแห่งเค็มไม่สามารถใช้ดื่มและอุปโภคได้ ดังนี้

๑. แหล่งน้ำอุปโภคบริโภค

- ๑.๑ บ่อบาดาลสาธารณะ จำนวน ๘๐ แห่ง ใช้การได้ ๒๑ แห่ง

- ๑.๒ บ่อน้ำตื้นสาธารณะ จำนวน - แห่ง
- ๑.๓ ประปาหมู่บ้าน จำนวน ๑๕ แห่ง ใช้การได้ ๑๕ แห่ง
๒. แหล่งน้ำทางการเกษตร (แหล่งน้ำขนาดเล็กความจุไม่เกิน ๑ ล้านลูกบาศก์เมตร)
- ๒.๑ แก้มลิง จำนวน - แห่ง
- ๒.๒ อ่างเก็บน้ำ จำนวน ๓ แห่ง ใช้การได้ ๓ แห่ง
๑. อ่างเก็บน้ำห้วยชันโพรง ที่ตั้งบ้านหนองหอย หมู่ที่ ๑ พื้นที่ประมาณ ๑๐๗ ไร่ รับน้ำจากลำห้วยชันโพรงตอนบน ขุดลอกแล้วขนาดโดยประมาณ กว้าง ๓๐๐ เมตร ยาว ๓๐๐ เมตร ลึกเฉลี่ย ๓.๐๐ เมตร ใช้เป็นแหล่งน้ำดิบระบบประปาหมู่บ้าน ปริมาณความจุสูงสุด ๒๕๐,๐๐๐ ลบ.ม. พิกัดที่ ๔๘ P E ๑๘๕๐๑๑ N ๑๖๙๕๕๕๘
๒. อ่างเก็บน้ำตลุกหิน ตั้งบ้านบุเข้ หมู่ที่ ๖ พื้นที่ประมาณ ๖๐ ไร่ รับน้ำจากธรรมชาติ ขุดลอกแล้วขนาดโดยประมาณ กว้าง ๔๐ เมตร ยาว ๑๖๘ เมตร ลึกเฉลี่ย ๓.๐๐ เมตร ใช้เป็นแหล่งน้ำดิบระบบประปาหมู่บ้าน ปริมาณความจุสูงสุด ๑๘๐,๐๐๐ ลบ.ม. พิกัดที่ ๔๘ P E ๑๘๔๓๔๑ N ๑๗๐๒๖๒๐
๓. อ่างเก็บน้ำพระงาม ที่ตั้งบ้านพระงาม หมู่ที่ ๑๔ พื้นที่ประมาณ ๘๕ ไร่ รับน้ำจากธรรมชาติ ขุดลอกแล้วขนาดโดยประมาณ กว้าง ๓๐๐ เมตร ยาว ๓๕๐ เมตร ลึกเฉลี่ย ๓.๐๐ เมตร ใช้เป็นแหล่งน้ำดิบระบบประปาหมู่บ้าน ปริมาณความจุสูงสุด ๓๐๐,๐๐๐ ลบ.ม. พิกัดที่ ๔๘ P E ๑๘๑๖๔๔ N ๑๗๐๗๒๓๔
- ๒.๓ ฝาย จำนวน ๑๐ แห่ง ใช้การได้ ๑๐ แห่ง
- ๒.๔ สระน้ำ จำนวน ๒๐ แห่ง ใช้การได้ ๒๐ แห่ง
๑. สระน้ำวัดหนองหอย ที่ตั้งบ้านหนองหอย หมู่ที่ ๑ (ระบบประปา) ขนาดโดยประมาณ กว้าง ๕๐ เมตร ยาว ๑๐๐ เมตร ลึกเฉลี่ย ๓.๐๐ เมตร รับน้ำจากอ่างเก็บน้ำห้วยชันโพรง ปริมาณความจุสูงสุด ๑๕,๐๐๐ ลบ.ม.
๒. สระน้ำท้ายเหมือง ที่ตั้งบ้านทำนบพัฒนา หมู่ที่ ๓ ขนาดโดยประมาณ กว้าง ๖๐ เมตร ยาว ๑๕๐ เมตร ลึกเฉลี่ย ๓.๐๐ เมตร รับน้ำจากธรรมชาติ ปริมาณความจุสูงสุด ๒๗,๐๐๐ ลบ.ม.
๓. สระน้ำหน้าวัดทำนบพัฒนา ที่ตั้งบ้านทำนบพัฒนา หมู่ที่ ๓ ขนาดโดยประมาณ กว้าง ๒๐๐ เมตร ยาว ๑๕๐ เมตร ลึกเฉลี่ย ๓.๐๐ เมตร (ระบบประปา) รับน้ำจากธรรมชาติ ปริมาณความจุสูงสุด ๙๐,๐๐๐ ลบ.ม.
๔. สระน้ำบ้านโค้งสำโรง ที่ตั้งบ้านโค้งสำโรง หมู่ที่ ๔- ขนาดโดยประมาณ กว้าง ๕๐ เมตร ยาว ๑๐๐ เมตร ลึกเฉลี่ย ๓.๐๐ เมตร รับน้ำจากธรรมชาติ ปริมาณความจุสูงสุด ๑๕,๐๐๐ ลบ.ม.
๕. สระน้ำบ้านหนองกก ที่ตั้งบ้านหนองกก หมู่ที่ ๕ ขนาดโดยประมาณ กว้าง ๑๐๐ เมตร ยาว ๑๐๐ เมตร ลึกเฉลี่ย ๓.๐๐ เมตร รับน้ำจากธรรมชาติ ปริมาณความจุสูงสุด ๓๐,๐๐๐ ลบ.ม.
๖. สระน้ำบ้านห้วยน้อย ที่ตั้งบ้านห้วยน้อย หมู่ที่ ๙ ขนาดโดยประมาณ กว้าง ๔๐ เมตร ยาว ๘๐ เมตร ลึกเฉลี่ย ๓.๐๐ เมตร รับน้ำจากธรรมชาติ ปริมาณความจุสูงสุด ๙,๖๐๐ ลบ.ม.
๗. สระน้ำบ้านห้วยปะคำ ที่ตั้งบ้านห้วยปะคำ หมู่ที่ ๑๐ ขนาดโดยประมาณ กว้าง ๕๐ เมตร ยาว ๙๐ เมตร ลึกเฉลี่ย ๓.๐๐ เมตร (ระบบประปา) รับน้ำจากธรรมชาติ ปริมาณความจุสูงสุด ๑๓,๕๐๐ ลบ.ม.
๘. สระน้ำหนองมะค่า ที่ตั้งบ้านใหม่โนนทอง หมู่ที่ ๑๓ ขนาดโดยประมาณ กว้าง ๖๐ เมตร ยาว ๑๐๐ เมตร ลึกเฉลี่ย ๒.๕๐ เมตร รับน้ำจากธรรมชาติ ปริมาณความจุสูงสุด ๑๕,๐๐๐ ลบ.ม.

๙. สระน้ำคุ่มโนนลอย ที่ตั้งบ้านพระงาม หมู่ที่ ๑๔ ขนาดโดยประมาณ กว้าง ๑๒๐ เมตร ยาว ๑๒๐ เมตร ลึกเฉลี่ย ๒.๕๐ เมตร รับน้ำจากธรรมชาติ ปริมาณความจุสูงสุด ๓๖,๐๐๐ ลบ.ม.
๑๐. ห้วยชันโพรง ที่ตั้งบ้านหนองหอย หมู่ที่ ๑ ขนาดโดยประมาณ กว้าง ๑๘ เมตร ยาว ๓,๕๐๐ เมตร ลึกเฉลี่ย ๒.๕๐ เมตร รับน้ำจากอ่างเก็บน้ำห้วยชันโพรง ปริมาณความจุสูงสุด ๑๕๗,๐๐๐ลบ.ม.
๑๑. คลองโกรกภูเหล็ก ที่ตั้งบ้านถนนหัก หมู่ที่ ๒ ขนาดโดยประมาณ กว้าง ๑๖ เมตร ยาว ๑,๖๐๐ เมตร ลึกเฉลี่ย ๒.๕๐ เมตร รับน้ำจากธรรมชาติ ปริมาณความจุสูงสุด ๖๔,๐๐๐ ลบ.ม.
๑๒. ห้วยขมิ้น ที่ตั้งบ้านโค้งสำโรง หมู่ที่ ๔ ขนาดโดยประมาณ กว้าง ๑๗ เมตร ยาว ๒,๐๐๐เมตร ลึกเฉลี่ย ๓.๐๐ เมตร รับน้ำจากอ่างเก็บน้ำห้วยชันโพรงปริมาณความจุสูงสุด ๘๕,๐๐๐ลบ.ม.
๑๓. ห้วยขมิ้น ที่ตั้งบ้านบุเข้ หมู่ที่ ๖ ขนาดโดยประมาณ กว้าง ๑๘ เมตร ยาว ๔,๕๐๐ เมตร ลึกเฉลี่ย ๒.๐๐ เมตร รับน้ำจากธรรมชาติ ปริมาณความจุสูงสุด ๒๐๒,๕๐๐ ลบ.ม.
๑๔. ห้วยชันโพรง ที่ตั้งบ้านตลุกซังโค หมู่ที่ ๗ ขนาดโดยประมาณ กว้าง ๑๗ เมตร ยาว ๒,๐๐๐ เมตร ลึกเฉลี่ย ๓.๐๐ เมตร รับน้ำจากธรรมชาติ ปริมาณความจุสูงสุด ๑๐๒,๐๐๐ ลบ.ม.
๑๕. ห้วยขมิ้น ที่ตั้งบ้านโคกเพชร หมู่ที่ ๘ ขนาดโดยประมาณ กว้าง ๑๙ เมตร ยาว ๑,๙๐๐ เมตร ลึกเฉลี่ย ๓.๐๐ เมตร รับน้ำจากธรรมชาติปริมาณความจุสูงสุด ๑๐๘,๐๐๐ ลบ.ม.
๑๖. ห้วยสาธารณะประโยชน์ ที่ตั้งบ้านห้วยน้อย หมู่ที่ ๙ ขนาดโดยประมาณ กว้าง ๑๖ เมตร ยาว ๑,๕๐๐ เมตร ลึกเฉลี่ย ๓.๐๐ เมตร รับน้ำจากธรรมชาติปริมาณความจุสูงสุด ๗๒,๕๐๐ลบ.ม.
๑๗. ห้วยลึก ที่ตั้งบ้านหนองนกระเรียน หมู่ที่ ๑๑ ขนาดโดยประมาณ กว้าง ๑๕ เมตร ยาว ๓,๐๐๐ เมตร ลึกเฉลี่ย ๒.๕๐ เมตรรับน้ำจากคลองอีสานเขียว ปริมาณความจุสูงสุด ๑๑๒,๕๐๐ลบ.ม.
๑๘. คลองอีสานเขียว ที่ตั้งบ้านทำนบพัฒนาใต้ หมู่ที่ ๑๒ ขนาดโดยประมาณ กว้าง ๑๕ เมตร ยาว ๗๐๐ เมตร ลึกเฉลี่ย ๑.๕๐ เมตร รับน้ำจากธรรมชาติ ปริมาณความจุสูงสุด ๑๕,๗๕๐ ลบ.ม.
๑๙. ห้วยขมิ้น ที่ตั้งบ้านใหม่โนนทอง หมู่ที่ ๑๓ ขนาดโดยประมาณ กว้าง ๒๐ เมตร ยาว ๓,๐๐๐ เมตร ลึกเฉลี่ย ๓.๐๐ เมตร รับน้ำจากธรรมชาติ ปริมาณความจุสูงสุด ๑๘๐,๕๐๐ ลบ.ม.
๒๐. คลองอีสานเขียว ที่ตั้งบ้านพระงาม หมู่ที่ ๑๔ ขนาดโดยประมาณ กว้าง ๑๖ เมตร ยาว ๓,๐๐๐ เมตร ลึกเฉลี่ย ๒.๕๐ เมตร รับน้ำจากคลองบ้านตลุกซังโค ตำบลทัพรั้ง ปริมาณความจุสูงสุด ๑๒,๐๐๐ ลบ.ม.

๘.๒ ป่าไม้

ตำบลหนองหอยไม่มีป่าทึบ มีป่าสงวน ๑ แห่ง ได้แก่ ป่าหนองค่าย บ้านทำนบพัฒนาใต้ จำนวน ๓๗ ไร่ และมีป่าที่มีเอกสารสิทธิ์(นสร.) ของบ้านทำนบพัฒนาใต้ ได้แก่ ป่าชุมชน(โคกป่าช้า) จำนวน ๙๘ ไร่ ๑ งาน ๘๖.๕ ตารางวา และป่าชุมชน(ทำเลเลี้ยงสัตว์) จำนวน ๑๑๘ ไร่ ๗๑.๒ ตารางวา

๘.๓ ภูเขา

ไม่มีภูเขาในพื้นที่ตำบลหนองหอย

๘.๔ ทรัพยากรธรรมชาติที่สำคัญขององค์กรปกครองส่วนท้องถิ่น

ในพื้นที่ขององค์การบริหารส่วนตำบลหนองหอย ส่วนมากเป็นพื้นที่สำหรับเพาะปลูก เป็นที่นาไร่ สวน ที่อยู่อาศัย ร้านค้า สถานประกอบการ ตามลำดับ และมีพื้นที่เพียงเล็กน้อยที่เป็นพื้นที่สาธารณะ ทรัพยากรธรรมชาติในพื้นที่ก็ได้แก่ ดิน น้ำ ต้นไม้ อากาศที่ไม่มีมลพิษ ปัญหาคือ เนื่องจากว่าพื้นที่บางส่วนเป็นดินเค็ม น้ำใต้ดินก็เค็ม หรือไม่ก็เป็นน้ำกร่อย ไม่สามารถที่จะนำน้ำจากใต้ดินมาใช้ในการอุปโภคบริโภคได้ ต้องอาศัยน้ำดิบจากน้ำฝน น้ำในการเกษตรก็ต้องรอฤดูฝน มีแหล่งน้ำใช้ในการเกษตรไม่เพียงพอ ปัญหาคือยังไม่สามารถหาแหล่งน้ำสำหรับการเกษตรได้เพิ่มขึ้น

๙. อื่นๆ

๙.๑ สรุปผลการจัดเก็บข้อมูลความจำเป็นพื้นฐาน (จปฐ.) ประจำปี ๒๕๖๔

รายงานจำนวนประชากร ข้อมูลความจำเป็นพื้นฐาน ระดับตำบล ประจำปี ๒๕๖๔

ตำบล	หมู่ที่	บ้าน	จำนวนครัวเรือน (หลังคาเรือน)	จำนวนประชากร (คน)		
				เพศชาย (คน)	เพศหญิง (คน)	รวมทั้งสิ้น (คน)
หนองหอย	๑	บ้านหนองหอย	๒๕๔	๒๗๘	๓๑๗	๕๙๕
	๒	บ้านถนนหัก	๑๖๒	๒๒๙	๒๗๗	๕๐๖
	๓	บ้านทำนบพัฒนา	๒๐๒	๒๒๒	๒๕๙	๔๘๑
	๔	บ้านโค้งสำโรง	๖๑	๖๑	๗๐	๑๓๑
	๕	หนองกก	๑๑๒	๑๖๖	๑๕๒	๓๑๘
	๖	บ้านบุเข้ว่า	๑๘๒	๓๒๘	๓๑๖	๖๔๔
	๗	บ้านตลุกซังโค	๑๒๒	๑๑๓	๑๒๐	๒๓๓
	๘	บ้านโคกเพชร	๗๓	๙๓	๑๐๐	๑๙๓
	๙	บ้านห้วยน้อย	๓๖	๓๓	๓๙	๗๒
	๑๐	บ้านห้วยปะคำ	๔๕	๖๙	๖๗	๑๓๖
	๑๑	บ้านหนองนกกกระเรียน	๗๙	๑๐๘	๑๒๒	๒๓๐
	๑๒	บ้านทำนบพัฒนาใต้	๘๙	๑๑๙	๑๑๑	๒๓๐
	๑๓	บ้านใหม่โนนทอง	๑๖๘	๒๗๖	๒๗๙	๕๕๕
	๑๔	บ้านพระงาม	๑๑๓	๑๕๘	๑๕๗	๓๑๕
	๑๕	บ้านศรีพัฒนา	๑๒๘	๑๘๕	๑๘๔	๓๖๙
รวมทั้งสิ้น ๑๕ หมู่บ้าน			๑,๘๒๖	๒,๔๓๘	๒,๕๗๐	๕,๐๐๘

จำนวนประชากร จำแนกตามช่วงอายุ ปี ๒๕๖๔

ข้อมูลความจำเป็นพื้นฐาน ระดับตำบล

ช่วงอายุ	เพศชาย		เพศหญิง		รวม	
	คน	คิดเป็นร้อยละ	คน	คิดเป็นร้อยละ	คน	คิดเป็นร้อยละ
๑ เดือน ถึง ๕ เดือน	๕	๐.๑๐	๖	๐.๑๒	๑๑	๐.๒๒
๖ เดือน ถึง ๑ ปี ๐ เดือน	๔	๐.๐๘	๑๑	๐.๒๒	๑๕	๐.๓๐
๑ ปี ๑ เดือน - ๒ ปี	๑๗	๐.๓๔	๒๒	๐.๔๔	๓๙	๐.๗๘
๓ ปี - ๕ ปี	๗๑	๑.๔๒	๖๗	๑.๓๒	๑๓๗	๒.๗๔
๖ ปี - ๑๒ ปี	๒๑๐	๔.๑๙	๑๘๘	๓.๗๕	๓๙๘	๗.๙๕
๑๓ ปี - ๑๔ ปี	๗๒	๑.๔๔	๗๐	๑.๔๐	๑๔๒	๒.๘๔
๑๕ ปี - ๑๘ ปี	๑๓๓	๒.๖๖	๑๒๓	๒.๔๖	๒๕๖	๕.๑๑
๑๙ ปี - ๒๕ ปี	๒๔๑	๔.๘๑	๒๐๗	๔.๑๓	๔๔๘	๘.๙๕
๒๖ ปี - ๓๔ ปี	๒๕๔	๕.๐๗	๒๕๕	๕.๐๙	๕๐๙	๑๐.๑๖
๓๕ ปี - ๔๙ ปี	๕๒๔	๑๐.๔๖	๕๕๓	๑๑.๐๔	๑,๐๗๗	๒๑.๕๑
๕๐ ปี - ๕๙ ปี	๓๗๒	๗.๔๓	๔๒๖	๘.๕๑	๗๙๘	๑๕.๕๓
๖๐ ปีขึ้นไป	๕๓๕	๑๐.๖๘	๖๔๓	๑๒.๘๔	๑,๑๗๘	๒๓.๕๒
รวม	๒,๔๓๘	๔๘.๖๘	๒,๕๗๐	๕๑.๓๒	๕,๐๐๘	๑๐๐.๐๐

จำนวนประชากร จำแนกตามช่วงอายุแบบสากล ประจำปี ๒๕๖๔
ข้อมูลความจำเป็นพื้นฐาน ระดับตำบล

ช่วงอายุ	เพศชาย		เพศหญิง		รวม	
	คน	คิดเป็นร้อยละ	คน	คิดเป็นร้อยละ	คน	คิดเป็นร้อยละ
๑๐๑ ปีขึ้นไป	๐	๐.๐๐	๐	๐.๐๐	๐	๐.๐๐
๙๖-๑๐๐ ปี	๑	๐.๐๒	๓	๐.๐๖	๔	๐.๐๘
๙๑-๙๕ ปี	๗	๐.๑๔	๑๕	๐.๓๐	๒๒	๐.๔๔
๘๖-๙๐ ปี	๑๗	๐.๓๔	๒๑	๐.๔๒	๓๘	๐.๗๖
๘๑-๘๕ ปี	๓๐	๐.๖๐	๓๙	๐.๗๘	๖๙	๑.๓๘
๗๖-๘๐ ปี	๖๓	๑.๒๖	๖๙	๑.๓๘	๑๓๒	๒.๖๔
๗๑-๗๕ ปี	๑๐๔	๒.๐๘	๙๖	๑.๙๒	๒๐๐	๓.๙๙
๖๖-๗๐ ปี	๑๓๓	๒.๖๖	๑๔๑	๒.๘๒	๒๗๔	๕.๔๗
๖๑-๖๕ ปี	๑๕๕	๓.๑๐	๒๑๑	๔.๒๑	๓๖๖	๗.๓๑
๕๖-๖๐ ปี	๑๗๖	๓.๕๑	๒๑๖	๔.๓๑	๓๙๒	๗.๘๓
๕๑-๕๕ ปี	๑๘๕	๓.๖๙	๒๑๔	๔.๒๗	๓๙๙	๗.๙๗
๔๖-๕๐ ปี	๑๙๗	๓.๙๔	๒๑๕	๔.๒๙	๔๑๒	๘.๒๓
๔๑-๔๕ ปี	๑๗๔	๓.๔๗	๒๐๔	๔.๐๗	๓๗๘	๗.๕๕
๓๖-๔๐ ปี	๑๖๔	๓.๒๗	๑๕๒	๓.๐๔	๓๑๖	๖.๓๑
๓๑-๓๕ ปี	๑๔๔	๒.๘๘	๑๓๕	๒.๗๐	๒๗๙	๕.๕๗
๒๖-๓๐ ปี	๑๓๕	๒.๗๐	๑๔๖	๒.๙๒	๒๘๑	๕.๖๑
๒๑-๒๕ ปี	๑๗๖	๓.๕๑	๑๔๘	๒.๙๖	๓๒๔	๖.๔๗
๑๖-๒๐ ปี	๑๖๐	๓.๑๙	๑๕๙	๓.๑๗	๓๑๙	๖.๓๗
๑๑-๑๕ ปี	๑๘๑	๓.๖๑	๑๕๘	๓.๑๕	๓๓๙	๖.๗๗
๖-๑๐ ปี	๑๓๙	๒.๗๘	๑๒๓	๒.๔๖	๒๖๒	๕.๒๓
๑-๕ ปี	๙๐	๑.๘๐	๙๐	๑.๘๐	๑๘๐	๓.๕๙
น้อยกว่า ๑ ปี	๗	๐.๑๔	๑๕	๐.๓๐	๒๒	๐.๔๔
รวม	๒,๔๓๘	๔๘.๖๘	๒,๕๗๐	๕๑.๓๒	๕,๐๐๘	๑๐๐.๐๐

จำนวนประชากร แยกรายกลุ่มอายุ ประจำปี ๒๕๖๔
ข้อมูลความจำเป็นพื้นฐาน ระดับตำบล

ช่วงอายุ	เพศชาย		เพศหญิง		รวม	
	คน	คิดเป็นร้อยละ	คน	คิดเป็นร้อยละ	คน	คิดเป็นร้อยละ
๓ ปีเต็ม - ๕ ปี	๗๑	๑.๘๕	๖๖	๑.๗๒	๑๓๗	๓.๕๗
๖ ปีเต็ม - ๑๕ ปี	๓๒๐	๘.๓๔	๒๘๑	๗.๓๒	๖๐๑	๑๕.๖๖
๑๖ ปีเต็ม - ๖๐ ปี	๑,๕๑๑	๓๙.๓๗	๑,๕๘๙	๔๑.๔๐	๓,๑๐๐	๘๐.๗๗
รวม	๑,๙๐๒	๔๙.๕๖	๑,๙๓๖	๕๐.๔๔	๓,๘๓๘	๑๐๐.๐๐

จำนวนประชากรจำแนกตามระดับการศึกษา ปี ๒๕๖๔
ข้อมูลความจำเป็นพื้นฐาน ระดับตำบล

ระดับการศึกษา	เพศ				รวม (คน)	คิดเป็น ร้อยละ
	ชาย (คน)	คิดเป็น ร้อยละ	หญิง (คน)	คิดเป็น ร้อยละ		
ไม่เคยศึกษา	๕๕	๑.๑๐	๘๓	๑.๖๖	๑๓๘	๒.๗๖
อนุบาล/ศูนย์เด็กเล็ก	๖๙	๑.๓๘	๕๗	๑.๑๔	๑๒๖	๒.๕๒
ต่ำกว่าชั้นประถมศึกษา	๒๔๒	๔.๘๓	๓๒๔	๖.๔๗	๕๖๖	๑๑.๓๐
จบชั้นประถมศึกษา (ป.๔/ ป.๗/ ป.๖)	๑,๑๓๕	๒๒.๖๖	๑,๑๔๓	๒๒.๘๒	๒,๒๗๘	๔๕.๔๙
มัธยมศึกษาตอนต้น (มศ. ๑-๓/ม. ๑-๓)	๔๘๑	๙.๖๐	๓๖๔	๗.๒๗	๘๔๕	๑๖.๘๗
มัธยมศึกษาตอนปลาย (มศ. ๔-๕/ม. ๔-๖/ปวช.)	๓๑๕	๖.๒๙	๓๘๐	๗.๕๙	๖๙๕	๑๓.๘๘
อนุปริญญาหรือเทียบเท่าหรือ ปวส.	๖๗	๑.๓๔	๖๒	๑.๒๔	๑๒๙	๒.๕๘
ปริญญาตรีหรือเทียบเท่า	๖๙	๑.๓๘	๑๔๔	๒.๘๘	๒๑๓	๔.๒๕
สูงกว่าปริญญาตรี	๘	๐.๑๐	๑๓	๐.๒๖	๒๑	๐.๓๖
รวม	๒,๔๓๘	๔๘.๖๘	๒,๕๗๐	๕๑.๓๒	๕,๐๐๘	๑๐๐.๐๐

จำนวนประชากรจำแนกตามประเภทอาชีพ ปี ๒๕๖๔
ข้อมูลความจำเป็นพื้นฐาน ระดับตำบล

ประเภทอาชีพ	จำนวน ครัวเรือน	เพศ				รวม (คน)	คิดเป็น ร้อยละ
		ชาย (คน)	คิดเป็น ร้อยละ	หญิง (คน)	คิดเป็น ร้อยละ		
กำลังศึกษา	๒	๔๗๗	๙.๕๒	๔๘๘	๙.๗๔	๙๖๕	๑๙.๒๗
ไม่มีอาชีพ	๑๒๑	๑๒๗	๒.๕๔	๒๐๕	๔.๐๙	๓๓๒	๖.๖๓
เกษตรกร - ทำนา	๖๐๔	๔๙๕	๙.๘๘	๕๑๙	๑๐.๓๖	๑,๐๑๔	๒๐.๒๕
เกษตรกร - ทำไร่	๔๑๘	๓๗๓	๗.๔๕	๓๙๙	๗.๙๗	๗๗๒	๑๕.๔๒
เกษตรกร - ทำสวน	๒๕	๒๔	๐.๔๘	๑๗	๐.๓๔	๔๑	๐.๘๒
เกษตรกร- ประมง	-	-	-	-	-	-	-
เกษตรกร - ปศุสัตว์	๑๓	๑๖	๐.๓๒	๔	๐.๐๘	๒๐	๐.๔๐
พนักงาน-รับราชการ	๓๐	๓๖	๐.๗๒	๔๓	๐.๘๖	๗๙	๑.๕๘
พนักงาน - รัฐวิสาหกิจ	๕	๕	๐.๑๐	๘	๐.๑๖	๑๓	๐.๒๖
พนักงานบริษัท	๓๓	๔๒	๐.๘๔	๕๗	๑.๑๔	๙๙	๑.๙๘
รับจ้างทั่วไป	๔๔๘	๗๕๗	๑๕.๑๒	๖๓๘	๑๒.๗๔	๑,๓๙๖	๒๗.๘๖
ค้าขาย	๗๓	๓๘	๐.๗๖	๑๐๖	๒.๑๒	๑๔๔	๒.๘๘
ธุรกิจส่วนตัว	๑๓	๑๐	๐.๒๐	๑๘	๐.๓๖	๒๘	๐.๕๖
อาชีพอื่นๆ	๔๑	๓๘	๐.๗๖	๖๘	๑.๓๖	๑๐๖	๒.๑๒
รวม	๑,๘๒๖	๒,๔๓๘	๔๘.๖๘	๒,๕๗๐	๕๑.๓๒	๕,๐๐๘	๑๐๐.๐๐

ระดับความสุขเฉลี่ย ปี ๒๕๖๔
ข้อมูลความจำเป็นพื้นฐาน ระดับตำบล

ที่	พื้นที่	ระดับความสุขเฉลี่ยของคนในครัวเรือน
๑	หมู่ ๑ บ้านหนองหอย	๗.๗๖
๒	หมู่ ๒ บ้านถนนหัก	๗.๐๒
๓	หมู่ ๓ บ้านทำนบพัฒนา	๙.๕๑
๔	หมู่ ๔ บ้านโค้งสำโรง	๙.๑๑
๕	หมู่ ๕ บ้านหนองกก	๘.๒๘
๖	หมู่ ๖ บ้านบุเข้ว่า	๙.๖๔
๗	หมู่ ๗ บ้านตลุกซังโค	๘.๗๔
๘	หมู่ ๘ บ้านโคกเพชร	๙.๖๒
๙	หมู่ ๙ บ้านห้วยน้อย	๘.๑๔
๑๐	หมู่ ๑๐ บ้านห้วยปะคำ	๘.๗๑
๑๑	หมู่ ๑๑ บ้านหนองนกกะเรียน	๘.๙๖
๑๒	หมู่ ๑๒ บ้านทำนบพัฒนาใต้	๘.๒๐
๑๓	หมู่ ๑๓ บ้านใหม่โนนทอง	๖.๖๑
๑๔	หมู่ ๑๔ บ้านพระงาม	๘.๖๖
๑๕	หมู่ ๑๕ บ้านศรีพัฒนา	๙.๒๓
ระดับความสุขเฉลี่ย		๘.๔๕

จำนวนประชากร จำแนกตามสถานะร่างกาย ประจำปี ๒๕๖๔
ข้อมูลความจำเป็นพื้นฐาน ระดับตำบล ปี ๒๕๖๔

ประเภทอาชีพ	เพศ				รวม (คน)	คิดเป็น ร้อยละ
	ชาย (คน)	คิดเป็น ร้อยละ	หญิง (คน)	คิดเป็น ร้อยละ		
ปกติ	๒,๓๑๑	๔๖.๑๕	๒,๓๙๗	๔๗.๘๖	๔,๗๐๘	๙๔.๐๑
ผู้พิการอย่างเดียว	๖๔	๑.๒๘	๕๕	๑.๑๐	๑๑๙	๒.๓๘
ผู้ป่วยเป็นโรคเรื้อรังอย่างเดียว	๕๒	๑.๐๔	๑๐๑	๒.๐๒	๑๕๓	๓.๐๖
ผู้ที่ทั้งพิการและป่วยโรคเรื้อรัง	๑๑	๐.๒๒	๑๗	๐.๓๔	๒๘	๐.๕๖
รวม	๒,๔๓๘	๔๖.๖๘	๒,๕๗๐	๕๑.๓๒	๕,๐๐๘	๑๐๐.๐๐

จำนวนประชากร จำแนกตามวัยแรงงาน ๒๕๖๔
ข้อมูลความจำเป็นพื้นฐาน ระดับตำบล

ระดับการศึกษา	เพศ				รวม (คน)	คิดเป็น ร้อยละ
	ชาย (คน)	คิดเป็น ร้อยละ	หญิง (คน)	คิดเป็น ร้อยละ		
เด็ก (๐ ปี - ๑๔ ปี)	๓๗๙	๗.๕๗	๓๖๓	๗.๒๕	๗๔๒	๑๔.๘๒
วัยแรงงาน (๑๕ ปี - ๕๙ ปี)	๑,๕๒๔	๓๐.๔๓	๑,๕๖๔	๓๑.๒๓	๓,๐๘๘	๖๑.๖๖
ผู้สูงอายุ (มากกว่า ๖๐ ปีเต็ม)	๕๓๕	๑๐.๖๘	๖๔๓	๑๒.๘๔	๑,๑๗๘	๒๓.๕๒
รวม	๒,๔๓๘	๔๘.๖๘	๒,๕๗๐	๕๑.๓๒	๕,๐๐๘	๑๐๐.๐๐

รายงานสัดส่วนครัวเรือนที่อบอุ่น ระดับตำบล ประจำปี ๒๕๖๔
ข้อมูลความจำเป็นพื้นฐาน ระดับตำบล

ที่	พื้นที่	จำนวนครัวเรือนทั้งหมด	จำนวนครัวเรือนที่อบอุ่น	สัดส่วนครัวเรือนที่อบอุ่น(ร้อยละ)
๑	หมู่ ๑ บ้านหนองหอย	๒๕๔	๒๕๔	๑๐๐.๐๐
๒	หมู่ ๒ บ้านถนนหัก	๑๖๒	๑๖๒	๑๐๐.๐๐
๓	หมู่ ๓ บ้านทำนบพัฒนา	๒๐๒	๒๐๒	๑๐๐.๐๐
๔	หมู่ ๔ บ้านโค้งสำโรง	๖๑	๖๑	๑๐๐.๐๐
๕	หมู่ ๕ บ้านหนองกก	๑๑๒	๑๑๑	๙๙.๑๑
๖	หมู่ ๖ บ้านบุเข้ว่า	๑๘๒	๑๘๑	๙๙.๔๕
๗	หมู่ ๗ บ้านตลุกซังโค	๑๒๒	๑๒๒	๑๐๐.๐๐
๘	หมู่ ๘ บ้านโคกเพชร	๗๓	๗๑	๙๗.๒๖
๙	หมู่ ๙ บ้านห้วยน้อย	๓๖	๓๖	๑๐๐.๐๐
๑๐	หมู่ ๑๐ บ้านห้วยปะคำ	๔๕	๔๕	๑๐๐.๐๐
๑๑	หมู่ ๑๑ บ้านหนองนกระเรียน	๗๙	๗๗	๙๗.๔๗
๑๒	หมู่ ๑๒ บ้านทำนบพัฒนาใต้	๘๙	๘๕	๙๕.๕๑
๑๓	หมู่ ๑๓ บ้านใหม่โนนทอง	๑๖๘	๑๖๘	๑๐๐.๐๐
๑๔	หมู่ ๑๔ บ้านพระงาม	๑๑๓	๑๑๓	๑๐๐.๐๐
๑๕	หมู่ ๑๕ บ้านศรีพัฒนา	๑๒๘	๑๒๗	๙๙.๒๒
รวมทั้งสิ้น		๑,๘๒๖	๑,๘๑๕	๙๙.๔๐

รายได้เฉลี่ยต่อคนต่อปี ระดับตำบล ประจำปี ๒๕๖๔
ข้อมูลความจำเป็นพื้นฐาน ระดับตำบล

ที่	พื้นที่	รายได้เฉลี่ยต่อคนต่อปี
๑	หมู่ ๑ หนองหอย	๙๔,๔๓๑.๔๖
๒	หมู่ ๒ ถนนหัก	๖๐,๓๒๗.๔๗
๓	หมู่ ๓ ทำนบพัฒนา	๖๑,๑๕๕.๐๙
๔	หมู่ ๔ โค้งสำโรง	๖๕,๘๖๒.๖๐
๕	หมู่ ๕ หนองกก	๔๓,๙๔๑.๕๑
๖	หมู่ ๖ บุเข้ว่า	๗๙,๑๖๗.๗๒
๗	หมู่ ๗ ตลุกซังโค	๑๑๔,๓๓๖.๙๔
๘	หมู่ ๘ โคกเพชร	๑๑๔,๐๘๔.๘๒
๙	หมู่ ๙ ห้วยน้อย	๑๒๗,๓๘๐.๕๖
๑๐	หมู่ ๑๐ ห้วยปะคำ	๗๗,๐๙๐.๔๔
๑๑	หมู่ ๑๑ หนองนกระเรียน	๕๖,๘๖๗.๓๙
๑๒	หมู่ ๑๒ ทำนบพัฒนาใต้	๑๐๗,๗๑๒.๕๗
๑๓	หมู่ ๑๓ ใหม่โนนทอง	๖๗,๖๑๓.๖๐
๑๔	หมู่ ๑๔ พระงาม	๔๑,๘๓๕.๕๒
๑๕	หมู่ ๑๕ ศรีพัฒนา	๕๒,๘๒๘.๕๖
เฉลี่ยทั้งสิ้น		๗๓,๑๓๙.๒๓

รายได้เฉลี่ยต่อครัวเรือนต่อเดือน ระดับตำบล ประจำปี ๒๕๖๔

ข้อมูลความจำเป็นพื้นฐาน ระดับตำบล

ที่	พื้นที่	รายได้เฉลี่ยต่อคนต่อปี
๑	หมู่ ๑ หนองหอย	๑๘,๔๓๓.๙๖
๒	หมู่ ๒ ถนนหัก	๑๕,๘๐๖.๖๔
๓	หมู่ ๓ ตำบลพัฒนา	๑๒,๑๓๕.๑๕
๔	หมู่ ๔ โค้งสำโรง	๑๑,๗๘๖.๘๙
๕	หมู่ ๕ หนองกก	๑๐,๓๙๖.๘๘
๖	หมู่ ๖ บุษะวี	๒๓,๓๔๔.๓๓
๗	หมู่ ๗ ตลุกซังโค	๑๘,๑๙๗.๐๗
๘	หมู่ ๘ โคกเพชร	๒๕,๑๓๕.๑๓
๙	หมู่ ๙ ห้วยน้อย	๒๑,๒๓๐.๐๙
๑๐	หมู่ ๑๐ ห้วยปะคำ	๑๙,๔๑๕.๓๗
๑๑	หมู่ ๑๑ หนองนกกกระเรียน	๑๓,๗๙๖.๙๔
๑๒	หมู่ ๑๒ ตำบลพัฒนาใต้	๒๓,๑๙๖.๕๓
๑๓	หมู่ ๑๓ ใหม่โนนทอง	๑๘,๖๑๓.๘๖
๑๔	หมู่ ๑๔ พระงาม	๙,๗๑๘.๔๓
๑๕	หมู่ ๑๕ ศรีพัฒนา	๑๒,๖๙๑.๒๔
เฉลี่ยทั้งสิ้น		๑๖,๗๑๖.๐๑

ผลกระทบจากการแพร่ระบาดของโรคโควิด - ๑๙ ระดับตำบล ประจำปี ๒๕๖๔

ข้อมูลความจำเป็นพื้นฐาน ระดับตำบล

ที่	พื้นที่	ผู้ติดเชื้อ โควิด -๑๙	การเข้าถึง บริการสุขภาพ	ผู้ถูก เลิกจ้าง	หนี้สิน (ครัวเรือน/บาท)	เปลี่ยนแปลง อาชีพ (คน)
๑	หมู่ ๑ หนองหอย	-	-	-	-	-
๒	หมู่ ๒ ถนนหัก	-	-	-	-	-
๓	หมู่ ๓ ตำบลพัฒนา	๑	๑	๑	๑/๑๐๐,๐๐๐	๓
๔	หมู่ ๔ โค้งสำโรง	-	-	-	๖/๑๐๐,๐๐๐	๑
๕	หมู่ ๕ หนองกก	-	-	-	-	-
๖	หมู่ ๖ บุษะวี	๒	๒	-	-	-
๗	หมู่ ๗ ตลุกซังโค	-	-	-	-	-
๘	หมู่ ๘ โคกเพชร	-	-	-	๒/๓๐,๐๑๐	-
๙	หมู่ ๙ ห้วยน้อย	-	-	-	-	-
๑๐	หมู่ ๑๐ ห้วยปะคำ	-	-	๑	-	-
๑๑	หมู่ ๑๑ หนองนกกกระเรียน	-	-	๖	๔/๖๗,๐๐๐	๑
๑๒	หมู่ ๑๒ ตำบลพัฒนาใต้	-	-	-	-	-
๑๓	หมู่ ๑๓ ใหม่โนนทอง	๑	๑	-	-	-
๑๔	หมู่ ๑๔ พระงาม	-	-	๓	๔/๔๓๐,๐๐๐	๓
๑๕	หมู่ ๑๕ ศรีพัฒนา	-	-	-	-	-
ผลรวม		๔	๔	๑๑	๑๗	๘

รายงานรายได้เฉลี่ยครัวเรือน ประจำปี ๒๕๖๔
ข้อมูลความจำเป็นพื้นฐาน ระดับตำบล

พื้นที่	จำนวนครัวเรือน	จำนวนคน	แหล่งรายได้ครัวเรือนเฉลี่ย(บาท/ปี)				รายได้ครัวเรือนเฉลี่ย(บาท/ปี)	รายได้บุคคลเฉลี่ย(บาท/ปี)
			อาชีพหลัก	อาชีพรอง	รายได้อื่น	ทำมาหาเอง		
๑. หมู่ ๑ บ้านหนองหอย	๒๕๔	๕๙๕	๑๖๗,๗๖๗.๘๗	๒๘,๘๔๕.๗๒	๑๓,๘๗๗.๙๕	๑๐,๗๐๗.๐๑	๒๒๑,๒๐๗.๕๖	๙๔,๔๓๑.๔๖
๒. หมู่ ๒ บ้านถนนหัก	๑๖๒	๕๐๖	๑๒๒,๙๐๗.๔๑	๒๙,๔๖๙.๑๔	๑๘,๙๙๐.๗๔	๑๘,๓๑๒.๓๕	๑๘๙,๖๗๙.๖๓	๖๐,๗๒๗.๔๗
๓. หมู่ ๓ บ้านท่าบพัฒนา	๒๐๒	๔๘๑	๕๕,๗๓๐.๒๐	๒๖,๙๖๒.๘๗	๒๗,๘๑๙.๓๑	๓๕,๑๐๙.๔๑	๑๔๕,๖๒๑.๗๘	๖๑,๑๕๕.๐๙
๔. หมู่ ๔ โค้งสำโรง	๖๑	๑๓๑	๙๓,๙๓๔.๔๓	๒๑,๐๔๙.๑๘	๑๗,๓๒๗.๘๗	๙,๑๓๑.๑๕	๑๔๑,๔๔๒.๖๒	๖๕,๘๖๒.๖๐
๕. หมู่ ๕ บ้านหนองกก	๑๑๒	๓๑๘	๖๓,๗๘๕.๗๑	๒๖,๑๔๑.๐๗	๑๗,๖๙๒.๘๖	๑๗,๑๔๒.๘๖	๑๒๔,๗๖๒.๕๐	๔๓,๙๔๑.๕๑
๖. หมู่ ๖ บ้านบุเขี้ยว	๑๘๒	๖๔๔	๑๗๔,๑๙๒.๓๑	๖๖,๔๐๑.๑๐	๒๔,๐๐๕.๔๙	๑๕,๕๓๓.๐๒	๒๘๐,๑๓๑.๙๒	๗๙,๑๖๗.๗๒
๗. หมู่ ๗ บ้านตุ๊กซังโค	๑๒๒	๒๓๓	๑๐๖,๐๗๖.๔๙	๖๖,๐๗๖.๓๓	๓๗,๐๙๐.๕๓	๙,๑๒๑.๔๗	๒๒๘,๓๖๖.๘๒	๑๑๕,๓๓๖.๙๔
๘. หมู่ ๘ บ้านโคกเพชร	๗๓	๑๙๓	๑๗๖,๖๐๒.๗๔	๖๘,๓๓๒.๐๐	๓๓,๙๓๙.๗๓	๒๒,๗๔๗.๐๔	๓๐๑,๖๒๑.๕๑	๑๑๔,๐๘๔.๘๒
๙. หมู่ ๙ บ้านห้วยน้อย	๓๖	๗๒	๑๔๖,๐๕๕.๕๖	๕๙,๔๒๕.๐๐	๓๐,๐๖๓.๘๙	๑๙,๒๑๖.๖๗	๒๕๔,๗๖๑.๑๑	๑๒๗,๓๐๘.๕๖
๑๐. หมู่ ๑๐ บ้านห้วยปะคำ	๔๕	๑๓๖	๑๔๒,๙๙๑.๑๑	๖๓,๕๕๕.๕๖	๒๐,๗๖๒.๒๒	๕,๖๗๕.๕๖	๒๓๒,๙๘๘.๔๔	๗๗,๐๙๐.๔๔
๑๑. หมู่ ๑๑ บ้านหนองกระเรียน	๗๙	๒๓๐	๑๐๗,๐๒๕.๓๒	๒๑,๗๘๔.๘๑	๑๘,๗๐๘.๘๖	๑๘,๐๔๔.๓๐	๑๖๕,๕๖๑.๒๙	๕๖,๘๖๗.๓๙
๑๒. หมู่ ๑๒ บ้านท่าบพัฒนาใต้	๘๙	๒๓๐	๑๘๑,๘๕๐.๕๖	๔๓,๓๒๗.๙๘	๒๗,๓๐๑.๑๒	๒๕,๘๗๘.๖๕	๒๗๘,๓๕๘.๓๑	๑๐๗,๗๑๒.๕๗
๑๓. หมู่ ๑๓ บ้านใหม่หนอง	๑๖๘	๕๕๕	๑๑๓,๘๙๕.๘๓	๖๔,๔๓๘.๓๙	๓๑,๑๙๔.๖๔	๑๓,๘๗๗.๕๐	๒๒๓,๓๖๖.๓๗	๖๗,๖๑๓.๖๐
๑๔. หมู่ ๑๔ บ้านพระงาม	๑๑๓	๓๑๕	๕๗,๓๐๐.๘๘	๒๖,๒๕๖.๖๔	๑๙,๘๒๒.๑๒	๑๓,๒๔๑.๕๐	๑๑๖,๖๒๑.๑๕	๔๑,๘๓๕.๕๒
๑๕. หมู่ ๑๕ บ้านศรีพัฒนา	๑๒๘	๓๖๙	๗๗,๒๘๑.๒๕	๓๘,๔๙๘.๔๔	๒๐,๑๖๑.๗๒	๑๖,๓๕๓.๔๔	๑๕๒,๒๙๔.๘๘	๕๒,๘๒๘.๕๖
ทุกพื้นที่	๑,๘๒๖	๕,๐๐๘	๑๑๘,๓๐๕.๔๑	๔๑,๗๒๖.๖๖	๒๓,๓๓๘.๙๖	๑๗,๒๒๒.๑๒	๒๐๐,๕๙๒.๑๖	๗๓,๑๓๙.๒๓

รายงานรายจ่ายเฉลี่ยครัวเรือน ประจำปี ๒๕๖๔
ข้อมูลความจำเป็นพื้นฐาน ระดับตำบล

พื้นที่	จำนวนครัวเรือน	จำนวนคน	แหล่งรายจ่ายครัวเรือนเฉลี่ย(บาท/ปี)				รายจ่ายครัวเรือนเฉลี่ย(บาท/ปี)	รายจ่ายบุคคลเฉลี่ย(บาท/ปี)
			ต้นทุนการผลิต	อุปโภคบริโภคที่จำเป็น	อุปโภคบริโภคที่ไม่จำเป็น	ชำระหนี้สิน		
๑. หมู่ ๑ บ้านหนองหอย	๒๕๔	๕๙๕	๕๗,๕๕๕.๓๕	๔๘,๔๙๔.๘๘	๑๓,๑๓๘.๙๘	๑๙,๔๐๙.๕๕	๑๓๘,๕๙๘.๖๗	๕๕,๑๖๖.๔๙
๒. หมู่ ๒ บ้านถนนหัก	๑๖๒	๕๐๖	๒๙,๙๙๓.๘๓	๔๐,๕๓๐.๘๖	๑๓,๘๐๒.๕๗	๑๘,๙๖๒.๙๖	๑๐๓,๒๙๐.๑๒	๓๓,๐๖๙.๑๗
๓. หมู่ ๓ บ้านท่าบพัฒนา	๒๐๒	๔๘๑	๒๑,๑๖๓.๓๗	๑๘,๒๙๙.๕๐	๖,๘๒๓.๐๒	๑๔,๙๒๐.๗๙	๖๑,๒๖๖.๖๘	๒๕,๗๐๔.๒๖
๔. หมู่ ๔ โค้งสำโรง	๖๑	๑๓๑	๔๖,๖๓๙.๓๔	๓๑,๓๖๐.๖๖	๑๖,๔๙๑.๘๐	๒๒,๔๕๙.๐๒	๑๑๖,๙๕๐.๘๒	๕๔,๔๕๕.๐๒
๕. หมู่ ๕ บ้านหนองกก	๑๑๒	๓๑๘	๑๕,๗๑๕.๑๘	๓๘,๔๔๖.๔๓	๒๐,๙๔๓.๗๕	๒๒,๑๖๒.๕๐	๙๗,๒๖๗.๘๖	๓๑,๒๕๗.๘๖
๖. หมู่ ๖ บ้านบุเขี้ยว	๑๘๒	๖๔๔	๑๐,๒๘๐.๒๒	๙,๑๐๗.๑๔	๑,๓๘๗.๓๖	๑๙๗.๘๕	๒๐,๙๗๒.๕๘	๕,๙๒๗.๐๓
๗. หมู่ ๗ บ้านตุ๊กซังโค	๑๒๒	๒๓๓	๗๗,๙๙๕.๑๐	๔๑,๓๙๗.๕๕	๓๒,๖๑๕.๐๓	๘๒,๘๗๙.๑๐	๒๒๓,๘๘๕.๗๗	๑๒๒,๘๘๕.๔๐
๘. หมู่ ๘ บ้านโคกเพชร	๗๓	๑๙๓	๕๑,๒๔๕.๖๒	๔๒,๑๗๐.๒๗	๑๙,๙๕๗.๕๓	๓๘,๗๒๗.๓๘	๑๕๒,๑๐๐.๘๑	๕๗,๕๓๐.๓๖
๙. หมู่ ๙ บ้านห้วยน้อย	๓๖	๗๒	๕๘,๖๐๕.๕๖	๒๒,๓๑๙.๔๔	๙,๓๕๐.๐๐	๑๖,๘๐๒.๗๘	๑๐๗,๐๗๗.๗๘	๕๓,๕๓๘.๘๙
๑๐. หมู่ ๑๐ บ้านห้วยปะคำ	๔๕	๑๓๖	๔๖,๘๘๖.๖๗	๕๘,๕๒๔.๔๔	๔,๓๗๗.๗๘	๔๑,๒๑๘.๘๙	๑๕๐,๙๖๗.๗๘	๔๙,๙๕๒.๕๗
๑๑. หมู่ ๑๑ บ้านหนองกระเรียน	๗๙	๒๓๐	๓๒,๖๘๘.๕๔	๒๑,๔๐๕.๐๖	๑๓,๕๓๑.๖๕	๒๗,๕๕๖.๙๖	๙๕,๑๗๗.๒๒	๓๒,๖๙๑.๓๐
๑๒. หมู่ ๑๒ บ้านท่าบพัฒนาใต้	๘๙	๒๓๐	๙๔,๒๘๐.๒๘	๕๑,๒๒๑.๑๒	๒๘,๗๒๕.๘๒	๔๔,๑๓๒.๔๗	๒๑๘,๓๕๕.๗๐	๘๔,๔๙๔.๑๖
๑๓. หมู่ ๑๓ บ้านใหม่หนอง	๑๖๘	๕๕๕	๑๙,๙๔๐.๘๘	๖๓,๒๙๕.๒๔	๔๔,๗๓๒.๑๔	๒๘,๗๘๕.๗๑	๑๕๖,๗๕๓.๕๗	๔๗,๔๔๙.๗๓
๑๔. หมู่ ๑๔ บ้านพระงาม	๑๑๓	๓๑๕	๒๘,๙๔๖.๙๐	๒๔,๔๗๑.๖๘	๑๒,๑๑๖.๘๑	๑๐,๙๘๔.๐๗	๗๖,๕๑๙.๕๗	๒๗,๔๔๙.๘๔
๑๕. หมู่ ๑๕ บ้านศรีพัฒนา	๑๒๘	๓๖๙	๓๙,๓๒๘.๑๓	๔๗,๕๓๙.๐๖	๑๕,๑๑๗.๑๙	๑๙,๔๙๐.๖๓	๑๒๑,๔๗๕.๐๐	๔๒,๑๓๗.๖๗
ทุกพื้นที่	๑,๘๒๖	๕,๐๐๘	๓๘,๕๑๖.๙๑	๓๗,๑๐๖.๔๑	๑๖,๙๖๐.๐๖	๒๔,๖๓๒.๕๘	๑๑๗,๒๑๕.๙๖	๔๒,๗๓๘.๘๙

ร้อยละตัวชี้วัดที่ตกเกณฑ์เรียงตามลำดับจากมากไปน้อย

ข้อมูลความจำเป็นพื้นฐาน ระดับตำบล ปี ๒๕๖๔

ตัวชี้วัด	จำนวนที่สำรวจทั้งหมด	ไม่ผ่านเกณฑ์	
		จำนวน	ร้อยละ
๒๕. คนในครัวเรือนไม่สูบบุหรี่	๕,๐๐๘ คน	๒๘๔ คน	๕.๖๗
๒๔. คนในครัวเรือนไม่ดื่มสุรา	๕,๐๐๘ คน	๒๖๘ คน	๕.๓๕
๒๓. ครัวเรือนมีการเก็บออมเงิน	๑,๘๒๖ ครร.	๖๒ ครร.	๓.๔๐
๒๑. คนอายุ ๖๐ ปีขึ้นไปมีอาชีพและรายได้	๑,๑๓๕ คน	๓๐ คน	๒.๖๔
๑๑. ครัวเรือนมีการจัดบ้านเรือนเป็นระเบียบเรียบร้อย สะอาด และถูกสุขลักษณะ	๑,๘๒๖ ครร.	๒๑ ครร.	๑.๑๕
๑๖. เด็กอายุ ๖-๑๔ ปีได้รับการศึกษาภาคบังคับ ๙ ปี	๕๐๙ คน	๕ คน	๐.๙๘
๓๑. ครอบครัวมีความอบอุ่น	๑,๘๒๖ ครร.	๑๑ ครร.	๐.๖๐
๓๐. ครัวเรือนมีส่วนร่วม ทำกิจกรรมสาธารณะเพื่อประโยชน์ของชุมชน หรือท้องถิ่น	๑,๘๒๖ ครร.	๗ ครร.	๐.๓๘
๒๐. คนอายุ ๑๕-๕๙ ปี มีอาชีพและรายได้ ๓๑ ครอบครัวมีความอบอุ่น	๒,๖๙๑ คน	๖ คน	๐.๒๒
๑๙. คนอายุ ๑๕-๕๙ ปี อ่านเขียนภาษาไทยและคิดเลขอย่างง่ายได้	๒,๙๘๒ คน	๖ คน	๐.๒๐
๑๓. ครัวเรือนมีการป้องกัน อุบัติภัยและภัยธรรมชาติอย่างถูกวิธี	๒,๖๒๕ คน	๒ ครร.	๐.๑๑
๑๔. ครัวเรือนมีความปลอดภัยในชีวิตและทรัพย์สิน	๑,๘๒๖ ครร.	๒ ครร.	๐.๑๑
๘. ครัวเรือนมีความมั่นคงในที่อยู่อาศัย ในบ้านมีสภาพคงทนถาวร	๑,๘๒๖ ครร.	๑ ครร.	๐.๐๕
๑๒. ครัวเรือนไม่ถูกรบกวนจากมลพิษ	๑,๘๒๖ ครร.	๑ คน	๐.๐๓
๖. คนอายุ ๓๕ ปีขึ้นไปได้รับการตรวจสุขภาพประจำปี	๒,๙๖๘ คน	๑ คน	๐.๐๒
๒๖. คนอายุ ๖ ปีขึ้นไป ปฏิบัติกิจกรรมทางศาสนา อย่างน้อยสัปดาห์ละ ๑ ครั้ง	๔,๘๐๖ คน	๐ คน	๐.๓๓
๑. เด็กแรกเกิดมีน้ำหนัก ๒,๕๐๐ กรัมขึ้นไป	๒๒ คน	๐ คน	๐.๐๐
๒๙. ผู้ป่วยโรคเรื้อรังได้รับการดูแลจากครอบครัว ชุมชน ภาครัฐ หรือภาคเอกชน	๑๘๑ คน	๐ คน	๐.๐๐
๒๘. ผู้พิการ ได้รับการดูแลจากครอบครัว ชุมชน ภาครัฐ หรือภาคเอกชน	๑๔๓ คน	๐ คน	๐.๐๐
๒๗. ผู้สูงอายุได้รับการดูแลจากครอบครัวชุมชนภาครัฐหรือภาคเอกชน	๑,๑๕๐ คน	๐ คน	๐.๐๐
๒. เด็กแรกเกิดได้กินนมแม่อย่างเดียวยังน้อย ๖ เดือนแรกติดต่อกัน	๑๔ คน	๐ คน	๐.๐๐
๓. เด็กแรกเกิดถึง ๑๒ปีได้รับการฉีดวัคซีนป้องกันโรคครบตามตารางสร้างภูมิคุ้มกันโรค	๕๗๐ คน	๐ คน	๐.๐๐
๔. เดือนกินอาหารถูกสุขลักษณะปลอดภัยและได้มาตรฐาน	๑,๘๒๖ ครร.	๐ ครร.	๐.๐๐
๒๒. รายได้เฉลี่ยของคนในครัวเรือนต่อปี	๑,๘๒๖ ครร.	๐ ครร.	๐.๐๐
๕. กรณีการใช้ยาเพื่อบำบัดบรรเทาอาการเจ็บป่วยเบื้องต้นอย่างเหมาะสม	๑,๘๒๖ ครร.	๐ ครร.	๐.๐๐
๑๘. คนในครัวเรือน ที่จบการศึกษาภาคบังคับ ๙ ปี ที่ไม่ได้เรียนต่อและยังไม่ได้ทำงาน			
ได้รับการฝึกอบรมด้านอาชีพ	๗ คน	๐ คน	๐.๐๐
๑๗. เด็กจบชั้น ม. ๓ ได้เรียนต่อชั้น ม. ๔ หรือเทียบเท่า	๑๙ คน	๐ คน	๐.๐๐
๑๕. เด็กอายุ ๓-๕ ปี ได้รับการ เลี้ยงดูเตรียมความพร้อมก่อนวัยเรียน	๑๓๔ คน	๐ คน	๐.๐๐
๗. คนอายุ ๖๐ ปีขึ้นไปออกกำลังกายอย่างน้อย สัปดาห์ละ ๓ วัน วันละ ๓๐ นาที	๔,๘๐๖ คน	๐ คน	๐.๐๐
๑๐. เดือนมีน้ำใช้ตลอดปีอย่างน้อยคนละ ๔๕ ลิตรต่อวัน	๑,๘๒๖ ครร.	๐ ครร.	๐.๐๐
๙. เดือนมีน้ำสะอาดสำหรับดื่มและบริโภคเพียงพอตลอดปีอย่างน้อยคนละ ๕ลิตรต่อวัน	๑,๘๒๖ ครร.	๐ ครร.	๐.๐๐

สรุปผลการจัดเก็บข้อมูลความจำเป็นพื้นฐาน ปี ๒๕๖๔ ระดับตำบล

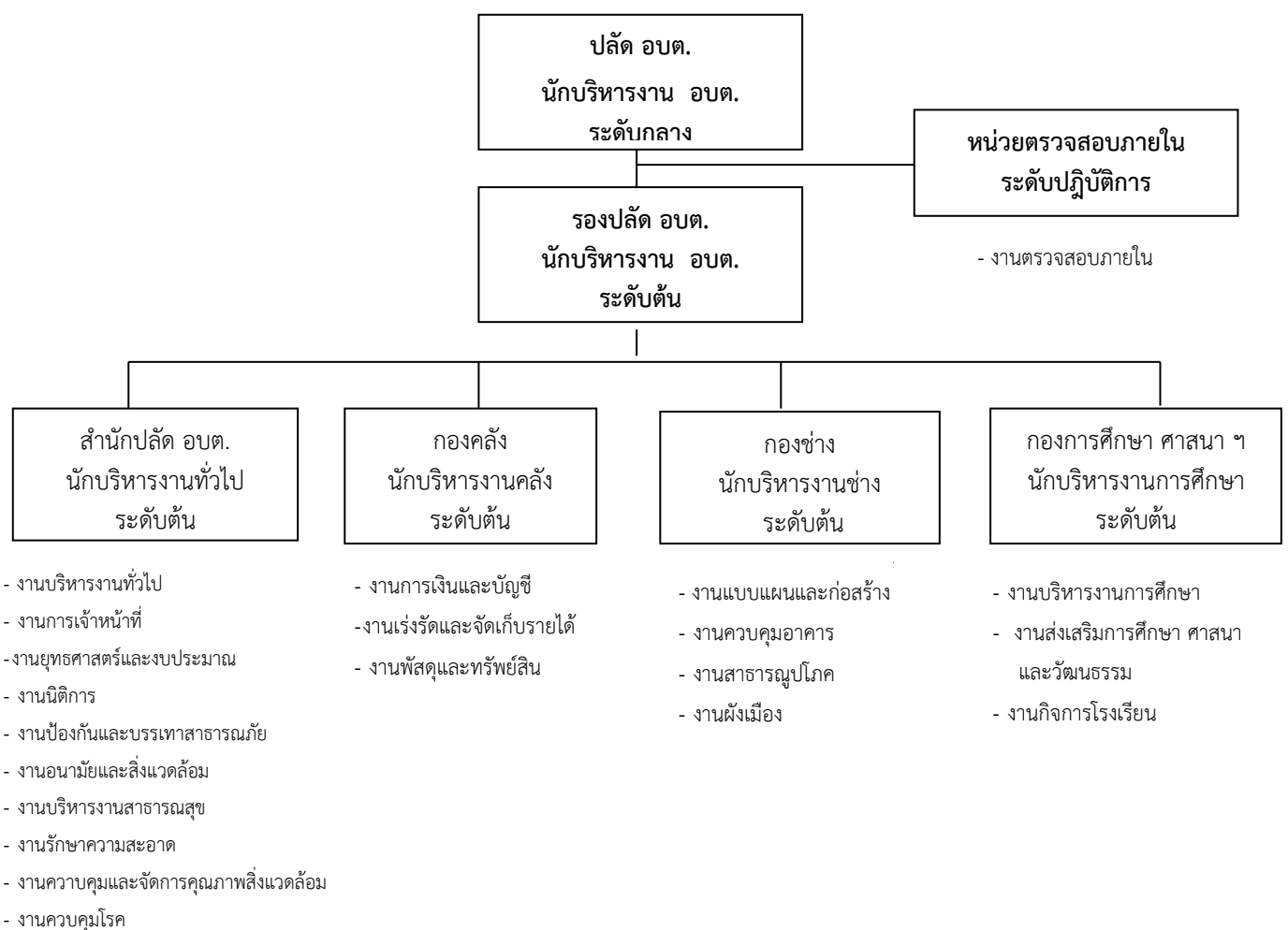
ตัวชี้วัด	จำนวนที่ สำรวจ ทั้งหมด	ไม่ผ่านเกณฑ์		ผ่านเกณฑ์	
		จำนวน	ร้อยละ	จำนวน	ร้อยละ
หมวดที่ ๑ สุขภาพดี (มี ๗ ตัวชี้วัด)					
๑. เด็กแรกเกิดมีน้ำหนัก ๒,๕๐๐ กรัม ขึ้นไป	๒๒ คน	๒๒ คน	๑๐๐.๐๐	๐ คน	๐.๐๐
๒. เด็กแรกเกิดได้กินนมแม่อย่างเดียวน้อยกว่า ๖ เดือนแรกติดต่อกัน	๑๔ คน	๑๔ คน	๑๐๐.๐๐	๐ คน	๐.๐๐
๓. เด็กแรกเกิดถึง ๑๒ ปี ได้รับการฉีดวัคซีนป้องกันโรคครบตามตารางสร้างเสริมภูมิคุ้มกันโรค	๕๗๐ คน	๕๗๐ คน	๑๐๐.๐๐	๐ คน	๐.๐๐
๔. คริวเรือนกินอาหารถูกสุขลักษณะ ปลอดภัย และได้มาตรฐาน	๑,๘๒๖ คริว.	๑,๘๒๖ คริว.	๑๐๐.๐๐	๐ คริว.	๐.๐๐
๕. คริวเรือนมีการใช้ยาเพื่อบำบัด บรรเทาอาการเจ็บป่วยเบื้องต้นอย่างเหมาะสม	๑,๘๒๖ คริว.	๑,๘๒๖ คริว.	๑๐๐.๐๐	๐ คริว.	๐.๐๐
๖. คนอายุ ๓๕ ปีขึ้นไป ได้รับการตรวจสุขภาพประจำปี	๒,๙๖๘ คน	๒,๙๖๗ คน	๙๙.๙๗	๑ คน	๐.๐๓
๗. คนอายุ ๖ ปีขึ้นไป ออกกำลังกายอย่างน้อยสัปดาห์ละ ๓ วันๆ ละ ๓๐ นาที	๔,๘๐๖ คน	๔,๘๐๖ คน	๑๐๐.๐๐	๐ คน	๐.๐๐
หมวดที่ ๒ สภาพแวดล้อม (มี ๗ ตัวชี้วัด)					
๘. คริวเรือนมีความมั่นคงในที่อยู่อาศัย และบ้านมีสภาพคงทนถาวร	๑,๘๒๖ คริว.	๑,๘๒๕ คริว.	๙๙.๙๕	๑ คริว.	๐.๐๕
๙. คริวเรือนมีน้ำสะอาดสำหรับดื่มและบริโภคเพียงพอตลอดปีอย่างน้อยคนละ ๕ ลิตรต่อวัน	๑,๘๒๖ คริว.	๑,๘๒๖ คริว.	๑๐๐.๐๐	๐ คริว.	๐.๐๐
๑๐. คริวเรือนมีน้ำใช้เพียงพอตลอดปีอย่างน้อยคนละ ๔๕ ลิตรต่อวัน	๑,๘๒๖ คริว.	๑,๘๒๖ คริว.	๑๐๐.๐๐	๐ คริว.	๐.๐๐
๑๑. คริวเรือนมีการจัดบ้านเรือนเป็นระเบียบเรียบร้อย สะอาด ถูกสุขลักษณะ	๑,๘๒๖ คริว.	๑,๘๐๕ คริว.	๙๘.๘๕	๒๑ คริว.	๑.๑๕
๑๒. คริวเรือนไม่ถูกรบกวนจากมลพิษ	๑,๘๒๖ คริว.	๑,๘๒๕ คริว.	๙๙.๙๕	๑ คริว.	๐.๐๕
๑๓. คริวเรือนมีการป้องกันอุบัติเหตุอย่างถูกวิธี	๑,๘๒๖ คริว.	๑,๘๒๕ คริว.	๙๙.๘๙	๒ คริว.	๐.๑๑
๑๔. คริวเรือนมีความปลอดภัยชีวิตและทรัพย์สิน	๑,๘๒๖ คริว.	๑,๘๒๔ คริว.	๙๙.๘๙	๒ คริว.	๐.๑๑
หมวดที่ ๓ การศึกษา (มี ๕ ตัวชี้วัด)					
๑๕. เด็กอายุ ๓ - ๕ ปีเต็ม ได้รับการเลี้ยงดูเตรียมความพร้อมก่อนวัยเรียน	๑๓๔ คน	๑๓๔ คน	๑๐๐.๐๐	๐ คน	๐.๐๐
๑๖. เด็กอายุ ๖ - ๑๔ ปี ได้รับการศึกษาภาคบังคับ ๙ ปี	๕๐๙ คน	๕๐๔ คน	๙๙.๐๒	๕ คน	๐.๙๘
๑๗. เด็กจบชั้น ม.๓ ได้เรียนต่อชั้น ม.๔ หรือเทียบเท่า	๑๙ คน	๑๙ คน	๙๙.๘๙	๐ คน	๐.๐๐
๑๘. เด็กจบการศึกษาบังคับ ๙ ปี ที่ไม่ได้เรียนต่อและยังไม่มีงานทำ ได้รับการฝึกอบรมด้านอาชีพ	๗ คน	๗ คน	๑๐๐.๐๐	๐ คน	๐.๐๐
๑๙. คนอายุ ๑๕ - ๖๐ ปีเต็ม อ่าน เขียนภาษาไทย และคิดเลขอย่างง่ายได้	๒,๙๘๒ คน	๒,๙๗๖ คน	๙๙.๘๐	๖ คน	๐.๒๐
หมวดที่ ๔ การมีงานทำและรายได้ (มี ๔ ตัวชี้วัด)					
๒๐. คนอายุ ๑๕ - ๕๙ ปีเต็ม มีอาชีพและมีรายได้	๒,๖๙๑ คน	๒,๖๘๕ คน	๙๙.๗๘	๖ คน	๐.๒๒
๒๑. คนอายุ ๖๐ ปีขึ้นไป มีอาชีพและมีรายได้	๑,๑๓๕ คน	๑,๑๐๕ คน	๙๗.๓๖	๓๐ คน	๒.๖๔
๒๒. คนในครัวเรือนมีรายได้เฉลี่ยต่อปี	๑,๘๒๖ คริว.	๑,๘๒๖ คริว.	๑๐๐.๐๐	๐ คริว.	๐.๐๐
๒๓. คริวเรือนมีการเก็บออมเงิน	๑,๘๒๖ คริว.	๑,๗๖๔ คริว.	๙๖.๖๐	๖๒ คริว.	๐.๓๔

ตัวชี้วัด	จำนวนที่ สำรวจ ทั้งหมด	ไม่ผ่านเกณฑ์		ผ่านเกณฑ์	
		จำนวน	ร้อยละ	จำนวน	ร้อยละ
หมวดที่ ๕ ค่านิยมไทย (มี ๘ ตัวชี้วัด)					
๒๔. คนในครัวเรือนไม่ดื่มสุรา	๕,๐๐๘ คน	๔,๗๔๐ คน	๙๔.๖๕	๒๖๘ คน	๕.๓๕
๒๕. คนในครัวเรือนไม่สูบบุหรี่	๕,๐๐๘ คน	๔,๗๔๐ คน	๙๔.๓๓	๒๖๘ คน	๕.๖๗
๒๖. คนอายุ ๖ ปีขึ้นไป ปฏิบัติกิจกรรมทางศาสนาอย่างน้อยสัปดาห์ละ ๑ ครั้ง	๔,๘๐๖ คน	๔,๘๐๕ คน	๙๙.๘๙	๑ คน	๐.๐๒
๒๗. คนสูงอายุ ได้รับการดูแลจากคนในครัวเรือน ชุมชน ภาครัฐ หรือภาคเอกชน	๑,๑๑๕ คน	๑,๑๕๐ คน	๑๐๐.๐๐	๐ คน	๐.๐๐
๒๘. คนพิการ ได้รับการดูแลจากคนในครัวเรือน ชุมชน ภาครัฐ หรือภาคเอกชน	๑๔๓ คน	๑๔๓ คน	๑๐๐.๐๐	๐ คน	๐.๐๐
๒๙. ผู้ป่วยโรคเรื้อรัง ได้รับการดูแลจากครอบครัว ชุมชน ภาครัฐ หรือภาคเอกชน	๑๘๑ คน	๑๘๑ คน	๑๐๐.๐๐	๐ คน	๐.๐๐
๓๐. ครัวเรือนมีส่วนร่วมทำกิจกรรมสาธารณะเพื่อประโยชน์ของชุมชน หรือท้องถิ่น	๑,๘๒๖ คร.	๑,๘๑๙ คร.	๙๙.๖๒	๗ คร.	๐.๓๘
๓๑. ครอบครัวมีความอบอุ่น	๑,๘๒๖ คร.	๑,๘๑๕ คร.	๙๙.๔๐	๑๑ คร.	๐.๖๐

ที่มา : สำนักงานพัฒนาชุมชนอำเภอพระทองคำ

๙.๒ โครงสร้างองค์กรขององค์การบริหารส่วนตำบลหนองหอย

โครงสร้างองค์การบริหารส่วนตำบลหนองหอย อำเภอพระทองคำ จังหวัดนครราชสีมา



๙.๓ กระบวนการบริหารงานบุคคล

สมาชิกสภาองค์การบริหารส่วนตำบล

ลำดับที่	ชื่อ - นามสกุล	ตำแหน่ง	เบอร์โทรศัพท์
๑	นายสมคิด แยมยิ้ม	ประธานสภา อบต.	๐๖๑-๓๑๕๕๐๑๓
๒	นายเวียงชัย แชกพุทรา	รองประธานสภา อบต.	๐๘๒-๘๗๑๕๖๔๓
๓	นายวสุ แดงสูงเนิน	เลขานุการสภา อบต.	๐๘๙-๐๗๗๑๕๘๐
๔	ร้อยตรีอนุรักษ์ คำดี	สมาชิก อบต. หมู่ที่ ๑	๐๖๓-๕๐๙๘๕๘๕
๕	นางวรารภรณ์ เหมือนสันเทียะ	สมาชิก อบต. หมู่ที่ ๒	๐๖๒-๕๑๘๐๙๖๗
๖	นายเล็ก ลังด่านจาก	สมาชิก อบต. หมู่ที่ ๓	๐๙๕-๙๖๙๘๗๖๐
๗	นายสิน วนสันเทียะ	สมาชิก อบต. หมู่ที่ ๕	๐๙๘-๔๔๗๗๒๖๐
๘	นายวิเชียร เข็ดสูงเนิน	สมาชิก อบต. หมู่ที่ ๖	๐๘๐-๑๕๗๙๘๓๘
๙	นายอำพล พรสวัสดิ์	สมาชิก อบต. หมู่ที่ ๙	๐๖๕-๔๘๐๐๖๔๖
๑๐	นางพนม สุขมะลิ่ง	สมาชิก อบต. หมู่ที่ ๑๐	๐๙๑-๕๖๐๔๗๘๕
๑๑	นายเสวย อุดกลกลาง	สมาชิก อบต. หมู่ที่ ๑๑	๐๙๐-๓๖๑๔๙๑๓
๑๒	นางกาวิล สามโคก	สมาชิก อบต. หมู่ที่ ๑๒	๐๙๘-๕๕๗๖๓๒๐
๑๓	นายประสิทธิ์ เจริญสันเทียะ	สมาชิก อบต. หมู่ที่ ๑๓	๐๙๑-๗๐๖๗๖๖๙
๑๔	นายผิน สาดกำปัง	สมาชิก อบต. หมู่ที่ ๑๔	๐๙๓-๑๐๓๓๕๔๘
๑๕	นายวิหาร กลิ่นขจร	สมาชิก อบต. หมู่ที่ ๑๕	๐๖๑-๔๓๒๒๖๒๙

คณะผู้บริหารองค์การบริหารส่วนตำบล

ลำดับที่	ชื่อ - นามสกุล	ตำแหน่ง	เบอร์โทรศัพท์
๑	นายพิสิทธิ์ ฤทธิ์ทรงศักดิ์	นายก อบต.หนองหอย	๐๘๙-๕๕๓๑๒๐๒
๒	นายสุชาติ บำรุงศิลป์	รองนายก อบต.หนองหอย	๐๙๓-๓๙๕๑๔๒๗
๓	นางนภาพร ลุ่มกาหลง	รองนายก อบต.หนองหอย	๐๖๑-๐๗๕๙๑๒๒
๔	นางนันทนา กลยณี	เลขานุการนายก อบต.	๐๙๗-๔๗๙๙๑๖๓

พนักงานส่วนตำบลและพนักงานจ้างองค์การบริหารส่วนตำบล

ลำดับที่	ชื่อ - นามสกุล	ตำแหน่ง	เบอร์โทรศัพท์
พนักงานส่วนตำบล			
๑	นายฉัตรชัย กิ่งชัยภูมิ	นักบริหารงาน อบต.	-
๒	นายชินฉัตรรัตน์ ยอดทองกลาง	รองปลัด อบต.	๐๙๗-๓๓๔๑๔๖๒
๓	นางสาวณัฐวรรณ โชนสันเทียะ	นักวิชาการตรวจสอบภายใน	๐๘๔-๖๓๗๔๔๖๘
สำนักปลัด อบต.			
๔	-ว่าง-	หัวหน้าสำนักปลัด อบต.	-
๕	นางสาววรารภ ขอพรกกลาง	นักวิเคราะห์นโยบายและแผน	๐๘๑-๙๖๗๖๙๖๒
๖	นายถมทอง ชุ่มขุนทด	นิติกร	๐๖๒-๘๒๙๕๖๒๔
๗	นางสาวศิวพร มุ่งพันกลาง	นักพัฒนาชุมชน	๐๙๘-๐๒๖๓๕๗๘
๘	นางสาวณัฐริดา ศรีกระโทก	นักจัดการงานทั่วไป	๐๘๙-๙๔๙๗๑๒๘

๙	นางสาวปารวี มณฑา	นักทรัพยากรบุคคล	๐๘๒-๑๕๑๑๖๖๓
๑๐	-ว่าง-	นักวิชาการเกษตร	-
๑๑	นายธนวัฒน์ บุญศิริธนโชควรรกุล	นักวิชาการสาธารณสุข	๐๙๓-๕๓๘๑๖๙๓
๑๒	นายเสกสรร แคล้นเทียะ	นักป้องกันและบรรเทาสาธารณภัย	๐๙๒-๖๒๓๔๖๖๗
ลูกจ้างประจำ			
๑	นายจักรเพชร แขนสันเทียะ	ภารโรง	๐๘๑-๒๖๕๖๑๓๙
๒	นางกนกกาญจน์ ปิ่นทอง	นักประชาสัมพันธ์	๐๘๙-๒๘๐๖๔๗๐
พนักงานจ้างตามภารกิจ			
๑	นางสาวจิตติมา พัดสูงเนิน	ผู้ช่วย จพง. พัฒนาชุมชน	๐๘๑-๓๙๔๒๕๖๓
๒	-ว่าง-	ผ.จพง.ป้องกันและบรรเทาสาธารณภัย	-
๓	นางสาวสุนิสา โฉสันเทียะ	ผู้ช่วย จพง.ธุรการ	๐๘๒-๑๕๖๘๗๘๓
๔	นายบำรุง โฉสันเทียะ	พนักงานขับรถยนต์(ส่วนกลาง)	๐๘๐-๗๓๔๗๒๔๔
พนักงานจ้างทั่วไป			
๑	นายถาวร มีเจริญ	พนักงานขับรถยนต์(รถยนต์บรรทุกน้ำ)	๐๙๒-๙๗๕๑๔๗๒
๒	นางถวิลวงค์ บุญลาภ	คนงาน	๐๘๙-๑๒๐๐๘๔๔
๓	-ว่าง-	คนงาน	-
๔	-ว่าง-	คนงาน	-
กองคลัง			
พนักงานส่วนตำบล			
๑	-ว่าง-	นักบริหารงานการคลัง	-
๒	นางสาวสุภลักษณ์ แถมกลาง	นักวิชาการจัดเก็บรายได้	๐๘๗-๑๑๗๘๒๙๔
๓	-ว่าง-	นักวิชาการพัสดุ	-
๔	-ว่าง-	นักวิชาการเงินและบัญชี	-
พนักงานจ้างตามภารกิจ			
๑	นางสาววิภาพร แซ่ปึง	ผู้ช่วยเจ้าพนักงานการเงินฯ	๐๘๘-๔๗๗๗๖๒๑
๒	นางสาวดวงเพ็ญ เขตเพ็ชรรัตน์	ผู้ช่วยเจ้าพนักงานพัสดุ	๐๘๑-๗๓๐๘๑๙๕
๓	-ว่าง-	ผู้ช่วยเจ้าพนักงานจัดเก็บรายได้	-
กองช่าง			
พนักงานส่วนตำบล			
๑	นายชยพล พชรวิทยกุล	นักบริหารงานช่าง	๐๘๕-๖๖๓๕๔๕๙
๒	นายมานพ เบาขุนทด	นายช่างโยธา	๐๘๒-๑๔๔๑๓๖๙
๓	-ว่าง-	นายช่างโยธา	-
พนักงานจ้างตามภารกิจ			
๑	นายประธาน จำเนียรสุข	ผู้ช่วยนายช่างโยธา	๐๙๑-๐๑๔๔๖๘๙
๒	นายไพฑูรย์ เสริมสกุลเดช	ผู้ช่วยนายช่างไฟฟ้า	๐๘๗-๘๗๓๒๙๐๒

๓	นายเจษรา บุญลาภ	ผู้ช่วยเจ้าพนักงานประปา	๐๘๘-๕๘๔๕๒๕๔
๔	นางวิไลวรรณ ถ่อนสันเทียะ	ผู้ช่วยเจ้าพนักงานธุรการ	๐๙๑-๖๖๗๘๑๐๑
พนักงานจ้างทั่วไป			
๑	นายสำราญ มั่นแก้ว	คนงาน	๐๘๖-๐๒๖๙๐๖๓
๒	นายณัฐพล ม่วงกลาง	คนงาน	๐๙๘-๖๒๔๙๐๘๔
๓	-ว่าง-	คนงาน	-
กองการศึกษา ศาสนา และวัฒนธรรม			
พนักงานส่วนตำบล			
๑	นายธนบดีรินทร์ เสมสันเทียะ	นักบริหารการศึกษา	๐๘๑-๙๗๖๖๙๘๙
๒	นายจักรพงษ์ หล้าสุพรม	นักวิชาการศึกษา	๐๖๕-๐๙๐๔๒๙๘
๓	นางวนิดา ขำโพธิ์	ครู	๐๘๖-๒๔๔๓๐๒๓
๔	นางโสภิต เบาขุนทด	ครู	๐๘๖-๒๖๔๙๙๑๐
๕	นางลภัสสรดา มะเตือชุมพร	ครู	๐๘๐-๗๒๓๑๓๓๑
พนักงานจ้างตามภารกิจ			
๑	นางสุดารัตน์ หมอปะคำ	ผู้ดูแลเด็ก	๐๘๙-๐๓๗๔๕๔๒
๒	นางสาวสุชาดา แสงพุทรา	ผู้ช่วยเจ้าพนักงานธุรการ	๐๙๐-๓๗๘๒๔๕๑
พนักงานจ้างทั่วไป			
๑	นางสาวพรพรรณ เรืองฤทธิ์	คนงาน	๐๘๕-๖๓๕๓๒๕๕
๒	นางสาวฉวีวรรณ จงจัดกลาง	ผู้ดูแลเด็ก	๐๘๘-๓๗๓๖๐๑๑

ที่มา : งานการเจ้าหน้าที่ สำนักปลัด อบต.หนองหอย

๙.๔ ศูนย์บริการประชาชน

๑. ศูนย์ปฏิบัติการพลังแผ่นดินต่อสู้เพื่อเอาชนะยาเสพติดอบต.หนองหอย
๒. ศูนย์ อปพร.องค์การบริหารส่วนตำบลหนองหอย
๓. ศูนย์ข้อมูลข่าวสาร อบต.หนองหอย
๔. ศูนย์บริการถ่ายทอดเทคโนโลยีทางการเกษตรตำบลหนองหอย(ที่ตั้งบ้านหนองหอย หมู่ ๑)
๕. ศูนย์การเรียนรู้ชุมชนตำบลหนองหอย
๖. ศูนย์แจ้งเรื่องราวร้องทุกข์ ร้องเรียน

ที่มา : งานนิติการ สำนักปลัด อบต.หนองหอย

๙.๕ ศักยภาพด้านเครื่องมือและอุปกรณ์ต่าง ๆ

องค์การบริหารส่วนตำบลหนองหอย มีวัสดุ ครุภัณฑ์ในการปฏิบัติหน้าที่ แต่ก็มีบางรายการที่ยังคลาดเคลื่อนเนื่องจากมีงบประมาณไม่เพียงพอ วัสดุ ครุภัณฑ์ต่างๆ นั้นมีไว้สำหรับการปฏิบัติหน้าที่ของเจ้าหน้าที่องค์การบริหารส่วนตำบลหนองหอยในการดำเนินภารกิจบริการสาธารณะเพื่อประโยชน์ของประชาชนเท่านั้น แต่หากประชาชนเดือดร้อน หรือหน่วยงานอื่นเดือนร้อนก็สามารถมายืมใช้ได้

๑. ที่ดินเนื้อที่ จำนวน ๔ ไร่ ๓ งาน ๒๖ ตร.ว.
๒. อาคารสำนักงาน จำนวน ๔ หลัง

๓. สิ่งปลูกสร้าง	จำนวน	๑๑	แห่ง
๔. โทรทัศน์สีขนาด ๒๑" จอแบน	จำนวน	๑	เครื่อง
๕. เครื่องขยายเสียง	จำนวน	๑	เครื่อง
๖. เครื่องขยายเสียงพร้อมอุปกรณ์	จำนวน	๑	ชุด
๗. เครื่องขยายเสียง ๑๐๐๐ วัตต์ พร้อมอุปกรณ์	จำนวน	๑	ชุด
๘. ไมโครโฟนแบบตั้งโต๊ะ	จำนวน	๕	ชุด
๙. เครื่องรับ-ส่งวิทยุ พร้อมเสาอากาศ ขนาด๑๐ วัตต์ ประกอบด้วยตัวเครื่องเพาเวอร์ ซัพพลายไมโครโฟนพร้อมเสาส่งสัญญาณ	จำนวน	๑	เสา
๑๐. ไมโครโฟน ชนิดตั้งโต๊ะพร้อมอุปกรณ์	จำนวน	๑๐	ชุด
๑๑. ไมโครโฟนไร้สาย (ไมค์ลอย)	จำนวน	๓	ชุด
๑๒. ไฟกระพริบพลังงานแสงอาทิตย์	จำนวน	๔	เครื่อง
๑๓. เครื่องบันทึกเสียง	จำนวน	๑	เครื่อง
๑๔. ชุดเครื่องเสียง เคลื่อนที่มีล้อลากลำโพงไมค์ลอย	จำนวน	๒	ชุด
๑๕. เครื่องเสียงตามสายภายในหมู่บ้านหนองนกระเรียน	จำนวน	๑	เครื่อง
๑๖. รถบรรทุก ยี่ห้อ อีซูซุ สีขาว	จำนวน	๑	คัน
๑๗. รถจักรยานยนต์ ยี่ห้อ ฮอนด้า	จำนวน	๒	คัน
๑๘. รถเพื่อการเกษตร(รถอีแต่น)	จำนวน	๑	คัน
๑๙. รถยนต์บรรทุกน้ำดับเพลิงเอนกประสงค์	จำนวน	๑	คัน
๒๐. รถพยาบาลฉุกเฉิน(EMS) ยี่ห้อ TOYOTA	จำนวน	๑	คัน
๒๑. ไม้สตีฟ	จำนวน	๑	อัน
๒๒. กล้องระดับ	จำนวน	๑	ตัว
๒๓. เทปวัดระยะสแตนเลส หน้ากว้าง ๑๓ มม.ยาว ๕๐ เมตร	จำนวน	๑	อัน
๒๔. เครื่องพ่นหมอกควัน	จำนวน	๒	เครื่อง
๒๕. เครื่องวัดอุณหภูมิ	จำนวน	๑	เครื่อง
๒๖. เครื่องพ่นฝอยละอองละเอียด ULVทางด้านสาธารณสุข	จำนวน	๑	เครื่อง
๒๗. เครื่องวัดอุณหภูมิอัตโนมัติและฆ่าเชื้อ	จำนวน	๑	เครื่อง
๒๘. เครื่องตบดิน	จำนวน	๑	เครื่อง
๒๙. กล้องระดับ	จำนวน	๑	อัน
๓๐. โต๊ะทำงานระดับ ๓-๖ พร้อมเก้าอี้	จำนวน	๑๙	ชุด
๓๑. โต๊ะผู้บริหาร	จำนวน	๑	ชุด
๓๒. โต๊ะทำงานระดับ ๑-๒ พร้อมเก้าอี้	จำนวน	๑๒	ชุด
๓๓. โต๊ะทำงานระดับ ๗-๘	จำนวน	๖	ตัว
๓๔. โต๊ะวางคอมพิวเตอร์	จำนวน	๑๗	ชุด
๓๕. โต๊ะพับ ขาสแตนเลส	จำนวน	๑๐	ตัว
๓๖. โต๊ะพร้อมเก้าอี้กิจกรรมศูนย์เด็ก	จำนวน	๑๒	ตัว
๓๗. เก้าอี้ทำงานบุนวมทรงสูง	จำนวน	๔	ตัว
๓๘. เก้าอี้บุนวมสีดำ	จำนวน	๓๐	ตัว
๓๙. เก้าอี้พับคอย	จำนวน	๒	ชุด
๔๐. เก้าอี้ทำงาน ระดับ ๑-๒	จำนวน	๑	ตัว
๔๑. เก้าอี้ทำงาน ระดับ ๗-๘	จำนวน	๓	ตัว

๔๒. เก้าอี้สำนักงาน	จำนวน	๒	ตัว
๔๓. ชุดรับแขก	จำนวน	๓	ชุด
๔๔. ตู้เก็บเอกสาร ขนาด ๔ ล็อก	จำนวน	๖	หลัง
๔๕. ตู้เก็บเอกสาร ขนาด ๑๕ ล็อก	จำนวน	๔	หลัง
๔๖. ตู้เก็บเอกสาร ขนาด ๒ บาน	จำนวน	๓๓	หลัง
๔๗. ตู้เก็บเอกสาร ขนาด ๓ ชั้น	จำนวน	๑	หลัง
๔๘. ตู้เก็บเอกสาร ขนาด ๒ บานเลื่อน	จำนวน	๓๔	หลัง
๔๙. ชั้นใส่ของ กว้าง ๑.๒๐x๔ เมตรขนาด ๓๐ ช่อง	จำนวน	๑	หลัง
๕๐. ชั้นใส่ของ ขนาด ๒ ชั้น	จำนวน	๑	หลัง
๕๑. ชั้นวางหนังสือแบบโซฟา ๓ ชั้น	จำนวน	๑	ชุด
๕๒. ชั้นวางหนังสือแบบไม้ ๘ ช่องโล่ง	จำนวน	๕	ชุด
๕๓. ชั้นวางหนังสือ วารสาร แผ่นพับ	จำนวน	๑๕	อัน
๕๔. โพรเตียมประธาน(แทนบรรยาย)	จำนวน	๑	แท่น
๕๕. โพรเตียมผู้กล่าวรายงาน(แทนบรรยาย)	จำนวน	๑	แท่น
๕๖. ตู้เก็บอุปกรณ์สื่อการเรียนการสอน	จำนวน	๒	หลัง
๕๗. กำปั้นเก็บเงิน	จำนวน	๒	หลัง
๕๘. เครื่องคอมพิวเตอร์แบบตั้งโต๊ะพร้อมอุปกรณ์	จำนวน	๑๔	เครื่อง
๕๙. เครื่องคอมพิวเตอร์แบบพกพา	จำนวน	๕	เครื่อง
๖๐. เครื่องสำรองไฟ	จำนวน	๑๓	เครื่อง
๖๑. เครื่องปริ้นเตอร์	จำนวน	๑๘	เครื่อง
๖๒. เครื่องอ่านบัตรแบบเอนกประสงค์	จำนวน	๒	เครื่อง
๖๓. เครื่องถ่ายเอกสาร	จำนวน	๓	เครื่อง
๖๔. เครื่องปรับอากาศ	จำนวน	๑๔	เครื่อง
๖๕. เครื่องโทรศัพท์	จำนวน	๒	เครื่อง
๖๖. พัดลมตั้งพื้น	จำนวน	๑	ตัว
๖๗. พัดลมติดผนัง ขนาด ๑๘ นิ้ว	จำนวน	๑๒	ตัว
๖๘. พัดลมติดเพดาน	จำนวน	๒	ตัว
๖๙. เครื่องทำน้ำเย็น	จำนวน	๑	เครื่อง
๗๐. เครื่องตัดหญ้า	จำนวน	๒	เครื่อง
๗๑. ตู้เย็นยี่ห้อซันโย	จำนวน	๒	เครื่อง
๗๒. รถเข็นน้ำ	จำนวน	๑	เครื่อง
๗๓. ถังแก๊ส	จำนวน	๒	ชุด
๗๔. ถังต้มน้ำร้อนไฟฟ้า	จำนวน	๑	เครื่อง
๗๕. จอรับภาพชนิดมอดูเตอร์ไฟฟ้า	จำนวน	๑	อัน
๗๖. เครื่องมัลติมีเดียโปรเจคเตอร์	จำนวน	๒	เครื่อง
๗๗. กล้องถ่ายรูปดิจิตอล	จำนวน	๑	เครื่อง
๗๘. โทรโข่ง	จำนวน	๑	เครื่อง
๗๙. เครื่องเล่น วีซีดี	จำนวน	๔	เครื่อง
๘๐. มุ้งลวดหน้าต่างกรอบบานอลูมิเนียม	จำนวน	๓	ชุด
๘๑. โทรทัศน์สี	จำนวน	๑	เครื่อง

๘๒. โทรทัศน์แอลอีดี ขนาด ๕๕ นิ้วพร้อมชุดกล่อง			
รับสัญญาณ เครื่องรับสัญญาณดาวเทียม	จำนวน	๑	ชุด
๘๓. ทีวี แอลอีดีขนาด ๔๘ นิ้วพร้อมกล่องรับสัญญาณ ยี่ห้อ PSI	จำนวน	๒	ชุด
๘๔. แบบอาคารสำนักงาน	จำนวน	๑	ชุด
๘๕. ตู้ลำโพง	จำนวน	๔	ตู้
๘๖. เครื่องขยายเสียง (พร้อมอุปกรณ์)	จำนวน	๓	ชุด
๘๗. วิทยุรับส่งแบบมือถือหรือสะพาย	จำนวน	๑	เครื่อง
๘๘. เครื่องรับส่งวิทยุสื่อสารระบบ VHF/FM ชนิดมือถือจำนวน		๗	เครื่อง
๘๙. เครื่องดับเพลิง	จำนวน	๒๐	เครื่อง
๙๐. ชุดทดสอบความหนาของชั้นดิน ลูกกรง หินคลุกจำนวน		๑	เครื่อง
๙๑. ชุดทดสอบความชื้นเหลวของคอนกรีต	จำนวน	๑	เครื่อง
๙๒. แบบหล่อคอนกรีตทรงลูกบาศก์	จำนวน	๑	เครื่อง
๙๓. ถังทรงแฉวมเปีย	จำนวน	๓	ถัง
๙๔. โต๊ะหมู่บูชา	จำนวน	๒	ชุด
๙๕. เต็นท์	จำนวน	๒	หลัง
๙๖. ชุดเฉลิมพระเกียรติ	จำนวน	๒	ชุด
๙๗. ตู้เย็นชั้นโย	จำนวน	๒	เครื่อง
๙๘. อุปกรณ์กีฬา	จำนวน	๖	เครื่อง
๙๙. ปืนปาย	จำนวน	๒	เครื่อง
๑๐๐. ม้าหมุน	จำนวน	๓	ตัว
๑๐๑. ชิงช้าโหนด	จำนวน	๒	ตัว
๑๐๒. ชิงช้าราวคู่	จำนวน	๑	ตัว
๑๐๓. บาร์โหนดตัวยู มีห่วง	จำนวน	๒	ตัว
๑๐๔. โครงกลมใหญ่	จำนวน	๒	ตัว
๑๐๕. ถังลวดกระดานลื่น	จำนวน	๒	ตัว
๑๑๐. ชุดรวมเชือกถัก	จำนวน	๑	ตัว
๑๑๑. ห่วงโหนด	จำนวน	๑	อัน
๑๑๒. กรงนกปืนปาย	จำนวน	๑	อัน
๑๑๓. เรือโยกไวกิ้ง	จำนวน	๑	อัน
๑๑๔. กระดานหก	จำนวน	๑	ตัว
๑๑๕. โต๊ะประชุมรูปตัว U (โต๊ะ ๑๑ ตัว + เก้าอี้ ๓๓ ตัว)จำนวน		๑	ชุด
๑๑๖. ล้อวัดระยะทาง	จำนวน	๑	ตัว
๑๑๗. โคมไฟกระพริบ	จำนวน	๒	ตัว
๑๑๘. เครื่องจับพิกัดดาวเทียม GPS	จำนวน	๑	เครื่อง
๑๑๙. เครื่องเชื่อมระบบ Inverter	จำนวน	๑	เครื่อง
๑๒๐. เครื่องสว่านโรตารี	จำนวน	๑	เครื่อง
๑๒๑. เครื่องเจีย/ตัด แบบมือถือ	จำนวน	๑	เครื่อง
๑๒๒. เครื่องสูบน้ำแบบจมน้ำมอเตอร์ไฟฟ้า	จำนวน	๒	เครื่อง
๑๒๓. เครื่องสูบน้ำแบบหอยโข่ง	จำนวน	๓	เครื่อง
๑๒๔. เครื่องสูบน้ำแบบซัมเมอร์ส	จำนวน	๑๖	เครื่อง

๑๒๕. รถยนต์ ยี่ห้อ เชฟโรเลต	จำนวน	๑	คัน
๑๒๖. ห้องน้ำบริเวณป้อมยาม อบต.หนองหอย	จำนวน	๑	หลัง
๑๒๗. โรงจอดรถป้อมยาม อบต.หนองหอย	จำนวน	๑	หลัง
๑๒๘. ลานกีฬาคอนกรีตเอนกประสงค์ ม.๑๓	จำนวน	๑	แห่ง
๑๒๙. ไฟสปอร์ตไลท์ที่ทำการอบต.หนองหอย	จำนวน	๒	แห่ง
๑๓๐. ป้ายบอกเขตตำบลหนองหอย	จำนวน	๘	แห่ง
๑๓๑. ลานกีฬาคอนกรีตเอนกประสงค์ อบต.หนองหอย	จำนวน	๑	แห่ง
๑๓๒. เต่าเผาขยะ อบต.หนองหอย	จำนวน	๑	แห่ง
๑๓๓. โรงจอดรถจักรยายนต์อบต.หนองหอย	จำนวน	๑	แห่ง

ที่มา : กองคลังอบต.หนองหอย